

PROYECTOR DE DATOS

XJ-S36/XJ-S46

S

Proyector de datos

Guía de funciones USB

- Asegúrese de leer las precauciones en la Guía del usuario provista por separado (Operaciones básicas). Consulte la Guía del usuario (Operaciones básicas) para conocer detalles acerca del montaje del Proyector de datos y reemplazo de la lámpara.
- Asegúrese de tener a mano toda la documentación del usuario para futuras consultas.

- Microsoft, Windows, Windows Vista, Aero y PowerPoint son marcas registradas o marcas comerciales de Microsoft Corporation en los EE.UU. y otros países.
- Otros nombres de empresas y productos pueden ser nombres de producto registrados o marcas comerciales de sus respectivos dueños.

- El contenido del presente manual se encuentra sujeto a cambios sin previo aviso.
- Se prohíbe la copia de este manual, en todo o en parte. Sólo se permite el uso del presente manual para uso personal. Cualquier otro uso está prohibido sin autorización de CASIO COMPUTER CO., LTD.
- CASIO COMPUTER CO., LTD. no será responsable por lucro cesante o reclamos de terceros que surjan del uso de este producto o del presente manual.
- CASIO COMPUTER CO., LTD. no será responsable por ninguna pérdida o lucro cesante debido a la pérdida de datos por mal funcionamiento o mantenimiento del presente producto, o cualquier otra razón.
- Las pantallas de muestra en el presente manual son sólo para fines ilustrativos, y pueden no ser exactamente iguales a las producidas por el producto.

Pantallas de Windows y nombres de botones en pantalla

Este manual explica cómo operar la aplicación en una computadora que ejecuta Windows. Si bien Windows dispone de varias versiones en diferentes idiomas aparte del inglés, todas las capturas de pantalla mostradas en este manual son pantallas Windows para la versión en inglés.

CASIO®

Acerca de este manual.....	4
Términos y convenciones	4
Acerca de las funciones USB del Proyector de datos	5
Conexión de un dispositivo USB al Proyector de datos.....	8
Encendido del Proyector de datos después de conectar un dispositivo USB	8
Conexión de un dispositivo USB cuando el Proyector de datos está encendido.....	9
Cambio de fuente de entrada cuando un dispositivo USB está conectado	9
Instalación del software del Proyector de datos	10
Requisitos mínimos de sistema	10
Instalación del software.....	11
Proyección de las imágenes de una presentación desde un dispositivo de memoria USB o tarjeta de memoria	13
Dispositivos de memoria USB compatibles.....	13
Tipos de datos compatibles con la reproducción	14
Preparación de una presentación guardando archivos de imagen en un dispositivo de memoria o una tarjeta de memoria	14
Uso de EZ-Converter PRO	14
Uso de EZ-Converter PRO Launcher	18
Uso de EZ-Converter 1.1	19
Referencia de los menús y botones del EZ-Converter 1.1	26
Reproducción de una presentación con Viewer	27
Conexión de un dispositivo de memoria USB al Proyector de datos.....	27
Conexión de un lector de tarjetas USB al Proyector de datos	28
Operaciones del menú de unidades	29
Operaciones del menú de archivo	30
Uso del menú de presentación	35
Operaciones durante la proyección del contenido de un archivo de imagen.....	37
Operaciones durante una presentación de diapositivas	38
Error al comenzar la presentación de diapositivas	39

Reproducción de una película usando Viewer	39
Configuración de los ajustes del menú de configuración de Viewer	41
Mensajes de error de Viewer	45
Solución de problemas del Viewer	46
Realizar una presentación utilizando la Cámara de documentos YC-400/YC-430	47
Reseña del funcionamiento y operación de la aplicación YC Camera	47
Conexión de la cámara de documentos al proyector de datos	47
Operaciones de la aplicación YC Camera	50
Operaciones de proyección de la aplicación YC Camera	50
Configuración de los ajustes del menú de configuración de la aplicación YC Camera	55
Proyección de la imagen de pantalla de una calculadora gráfica	59
Para proyectar la imagen de la pantalla de una calculadora gráfica	59

Acerca de este manual...

Este manual contiene explicaciones de las funciones y operaciones cuando alguno de los siguientes dispositivos se encuentra conectado al puerto USB del Proyector de datos CASIO XJ-S36/XJ-S46.

- Dispositivo de memoria USB o lector de tarjetas USB
- Cámara multifuncional CASIO (YC-400/YC-430)
- Calculadora gráfica CASIO (serie fx-9860G)



¡Importante!

Si desea información acerca de las funciones y operaciones cuando un adaptador inalámbrico YW-2 se encuentra conectado al puerto USB del Proyector de datos, consulte la página 6 del presente manual y la documentación del usuario en el CD-ROM suministrado con el adaptador inalámbrico YW-2L* (disponible por separado).

* El paquete YW-2L contiene un adaptador inalámbrico YW-2 y el software Wireless Connection 2 para su ordenador.

Términos y convenciones

En el presente manual, existen muchos procedimientos que requieren operaciones paralelas en el Proyector de datos y en su ordenador. Los siguientes son términos y convenciones especiales utilizados en el presente manual para diferenciar entre el Proyector de datos y el ordenador.

- **área de proyección**

Es el área rectangular completa proyectada por el Proyector de datos. Algunas funciones del Proyector de datos producirán mensajes y menús que se visualizarán en el área de proyección.

- **pantalla del ordenador**

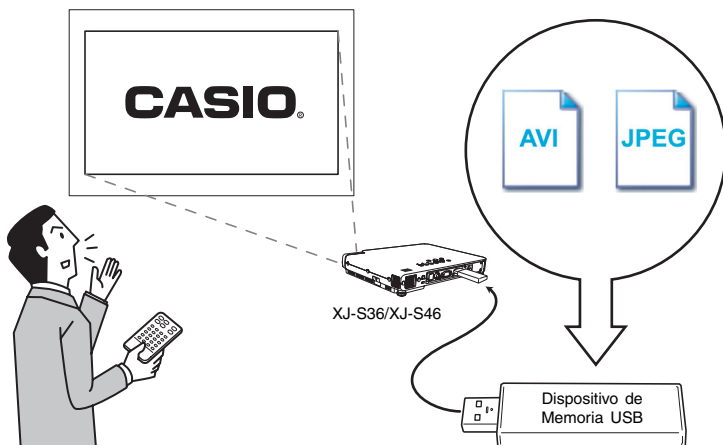
Es el dispositivo físico de visualización de su ordenador.

Acerca de las funciones USB del Proyector de datos

El puerto USB incorporado en el Proyector de datos le permite conectar un dispositivo USB externo y utilizarlo como fuente de entrada para proyección de imágenes.

Dispositivo de memoria USB o tarjeta de memoria

Puede conectar un dispositivo de memoria USB o un lector de tarjeta de memoria disponible en el mercado al puerto USB y proyectar imágenes y películas almacenadas en el dispositivo de memoria USB o en la tarjeta de memoria.

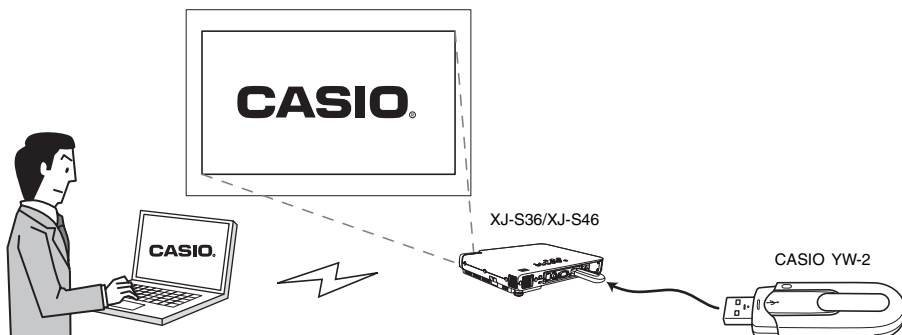


Consulte lo siguiente para más detalles.

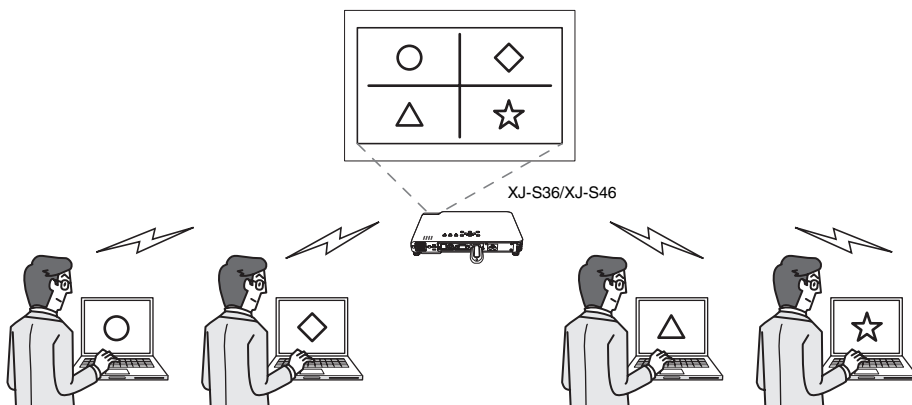
Si necesita información sobre:	Consulte esta sección del presente manual:
Dispositivos de memoria USB compatibles	"Dispositivos de memoria USB compatibles" (página 13)
Formatos de archivos de imagen y de película compatibles.	"Tipos de datos compatibles con la reproducción" (página 14)
Guardar datos de imagen en un dispositivo de memoria USB o una tarjeta de memoria.	"Preparación de una presentación guardando archivos de imagen en un dispositivo de memoria o una tarjeta de memoria" (página 14)
Proyección de datos de imagen y de película desde un dispositivo de memoria USB.	"Reproducción de una presentación con Viewer" (página 27)

Adaptador inalámbrico (CASIO YW-2)

Si establece una conexión entre el Proyector de datos y un ordenador a través de una LAN inalámbrica, es posible proyectar el contenido visualizado en la pantalla del ordenador desde el Proyector de datos.



Puede tener hasta cuatro ordenadores conectados simultáneamente al Proyector de datos a través de una LAN inalámbrica. Utilice el mando a distancia entregado con el Proyector de datos para seleccionar cuál de las cuatro pantallas de ordenador desea usted proyectar.

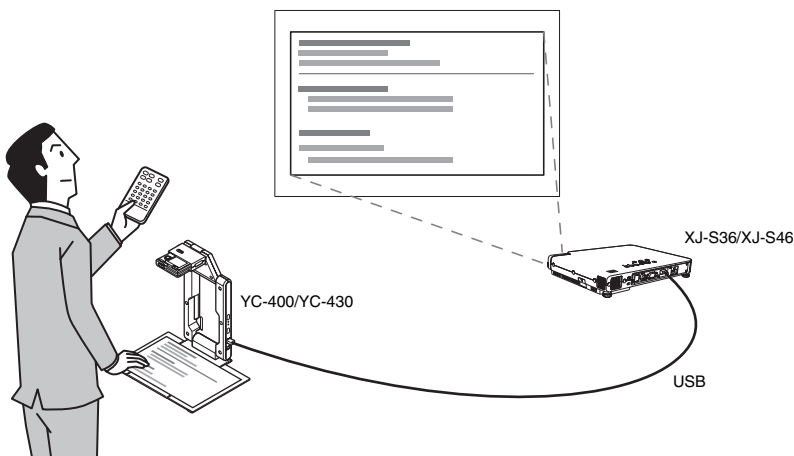


¡Importante!

- El adaptador inalámbrico YW-2L es necesario para poder realizar el procedimiento anterior. El paquete YW-2L incluye un adaptador inalámbrico YW-2 para el Proyector de datos y el software Wireless Connection 2 para establecer una conexión LAN entre el Proyector de datos y un ordenador.
- Si desea conocer más información acerca de la operación a realizar para establecer una conexión LAN inalámbrica entre el Proyector de datos y un ordenador, consulte la documentación del usuario contenida en el CD-ROM suministrado con el YW-2L.

Cámara de documentos (CASIO YC-400/YC-430)

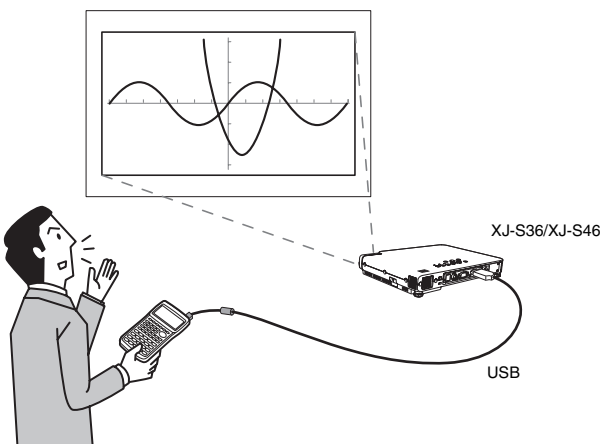
Puede conectar una Cámara de documentos CASIO al puerto USB del Proyector de datos y proyectar las imágenes de documentos colocados en el soporte para documentos de la YC-400/YC-430.



Consulte “Realizar una presentación utilizando la Cámara de documentos YC-400/YC-430” en la página 47 para más información.

Calculadora gráfica (CASIO serie fx-9860G)

Puede usar el puerto USB para conectar la calculadora gráfica CASIO serie fx-9860G al Proyector de datos y proyectar las imágenes de la pantalla de la calculadora mediante el proyector.



Consulte “Proyección de la imagen de pantalla de una calculadora gráfica” (página 59) para obtener más detalles.

Lo que ocurra cuando conecte un dispositivo USB al Proyector de datos dependerá de los ajustes actuales de la configuración plug-and-play del Proyector de datos. La configuración plug-and-play se encuentra habilitada en los ajustes iniciales predeterminados del Proyector de datos. Consulte “Contenido del menú de configuración” de la Guía del usuario por más detalles acerca de la configuración plug-and-play.

Encendido del Proyector de datos después de conectar un dispositivo USB

Generalmente, cuando se enciende el Proyector de datos sin un dispositivo USB conectado, el Proyector de datos comprobará el terminal RGB y luego el terminal VIDEO en busca de una señal. Si encuentra una señal, el Proyector de datos la seleccionará automáticamente y proyectará el contenido de dicha señal.

El proyector de datos realizará una de las siguientes operaciones (dependiendo de la configuración plug-and-play actual) si lo enciende mientras está conectado un dispositivo USB a su puerto USB.

Quando la configuración plug-and-play está habilitada:

Quando se conecta este tipo de dispositivo:	Quando lo enciende, el Proyector de datos realiza automáticamente lo siguiente:
Dispositivo de memoria USB o lector de tarjetas USB con tarjeta de memoria instalada	Inicia Viewer (página 27) y proyecta la pantalla de Viewer.
Adaptador inalámbrico YW-2	Inicia Wireless y proyecta la pantalla de Wireless.
Cámara de documentos YC-400/YC-430	Verifica el terminal RGB y luego el terminal VIDEO en busca de una señal de entrada. Si encuentra una señal, el Proyector de datos la seleccionará automáticamente y proyectará el contenido de dicha señal. Tenga en cuenta que la Cámara de documentos no es detectada automáticamente.

Quando la configuración plug-and-play está deshabilitada:

Si enciende el Proyector de datos con un dispositivo USB conectado cuando la configuración plug-and-play está deshabilitada, el Proyector realizará las mismas operaciones iniciales que cuando no hay ningún dispositivo conectado. Es decir, verifica el terminal RGB y luego el terminal VIDEO en busca de una señal de entrada. Si encuentra una señal de entrada, el Proyector de datos la seleccionará automáticamente y proyectará el contenido de dicha señal. En este caso, sin embargo, se iniciarán Viewer o Wireless en segundo plano, dependiendo del tipo de dispositivo USB conectado al Proyector de datos.

Conexión de un dispositivo USB cuando el Proyector de datos está encendido

El proyector de datos realizará una de las siguientes operaciones (dependiendo de la configuración plug-and-play actual) si conecta un dispositivo USB a su puerto USB mientras se encuentra encendido.

Quando la configuración plug-and-play está habilitada:

Quando se conecta este tipo de dispositivo:	El Proyector de datos realiza automáticamente lo siguiente:
Dispositivo de memoria USB o lector de tarjetas USB con tarjeta de memoria instalada	Inicia Viewer (página 27) y proyecta la pantalla de Viewer.
Adaptador inalámbrico YW-2	Inicia Wireless y proyecta la pantalla de Wireless.
Cámara de documentos YC-400/YC-430	Inicia la aplicación YC Camera (página 47) cuando se enciende la cámara de documentos y se proyecta la pantalla de la aplicación YC Camera.

Quando la configuración plug-and-play está deshabilitada:

En este caso, la imagen que está siendo actualmente proyectada no cambia. Sin embargo, se iniciará Viewer, Wireless o la aplicación YC Camera en segundo plano, dependiendo del tipo de dispositivo USB conectado al Proyector de datos.

Cambio de fuente de entrada cuando un dispositivo USB está conectado

En el mando a distancia del Proyector de datos, presione la tecla [INPUT] para cambiar la fuente de entrada. Cada vez que presione la tecla [INPUT], el Proyector de datos verificará el terminal RGB, el terminal VIDEO y el puerto USB en busca de una señal de entrada. Si encuentra una señal, la seleccionará automáticamente como fuente de entrada y proyectará su contenido.

Instalación del software del Proyector de datos

Siga los procedimientos descritos en esta sección para instalar en su ordenador el software suministrado con el Proyector de datos.

Cuando quiera hacer lo siguiente:	Instale este software:
Convertir un archivo PowerPoint, archivo PDF, página Web, u otros datos a un archivo de imagen que pueda proyectarse mediante el proyector y almacenarlo en un dispositivo de memoria USB o una tarjeta de memoria	EZ-Converter PRO
<ul style="list-style-type: none">● Convertir archivos de PowerPoint en archivos de imágenes, organizar la secuencia de los archivos de imágenes y guardar datos en un dispositivo de memoria USB o en una tarjeta de memoria.● Convertir archivos de imagen en negativos monocromos para proyección	EZ-Converter 1.1

Requisitos mínimos de sistema

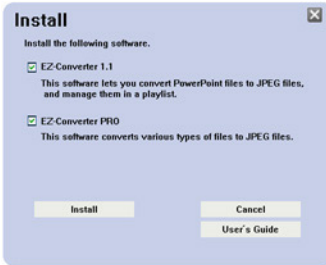
Los siguientes son los requisitos mínimos del sistema del ordenador para ejecutar el software incluido.

- Sistema operativo: Microsoft® Windows Vista™, Windows® XP, o 2000 Professional
- Ordenador: IBM PC/AT o compatible que cumpla con las siguientes condiciones:
 - Windows Vista™, Windows® XP, o 2000 Professional preinstalado
 - PowerPoint 2000, 2002, 2003, o 2007 instalado (para utilizar EZ-Converter 1.1)
 - CPU: Pentium III o superior
 - Memoria: Mínimo 256 MB o la cantidad de memoria recomendada para el sistema operativo instalado
 - Disco duro: Por lo menos 40 MB para la instalación o como mínimo 60 MB para la ejecución
 - Display: Display a todo color con una resolución mínima de 800 × 600 compatible con los sistemas operativos anteriormente mencionados y con el ordenador en uso.
 - Dispositivo de entrada: Teclado u otro dispositivo señalador (ratón compatible con los sistemas operativos anteriormente mencionados o dispositivo equivalente).
- Puede no funcionar normalmente con ciertas configuraciones de hardware.
- No es compatible con un ordenador que tenga instalado Windows® NT, Me, 98SE, 98, 95, ó 3.1, o con un ordenador Macintosh o Mac OS.
- No es compatible con un ordenador donde se haya actualizado el sistema operativo a Windows Vista™, Windows® XP o 2000 Professional a partir de un sistema operativa anterior.
- La operación no es compatible con Windows Vista™ versión de 64 bits.
- No es compatible con un ordenador que tenga instalado Windows® XP Professional x64 Edition.

Instalación del software

1 Coloque el CD-ROM provisto con el Proyector de datos en el lector de CD-ROM de su ordenador.

- Se abrirá el siguiente cuadro de diálogo.



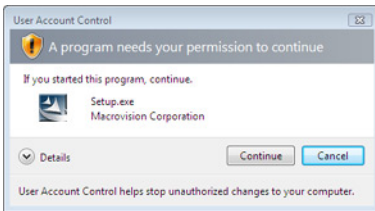
2 Seleccione la caja de verificación del software que desee instalar.

3 Haga clic en el botón [Install].

- Esto comenzará la instalación.

4 Continúe haciendo clic en el botón [Next] en las siguientes cajas de diálogo.

- Si su ordenador está ejecutando Windows Vista y aparece el cuadro de diálogo mostrado a continuación, haga clic en [Continuar].



Esta pantalla exhibe lo siguiente:
"A Program needs your permission to continue.
(Un programa necesita su permiso para continuar.)"

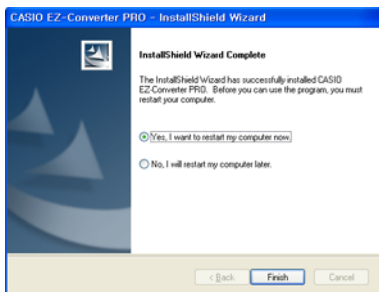
- Si su ordenador tiene instalado Windows XP y aparece el cuadro de diálogo que se muestra a continuación, haga clic en el botón [Continuar].



Esta pantalla exhibe lo siguiente:
"Continuing your installation of this software may impair or destabilize the correct operation of your system either immediately or in the future.
(Si continúa con la instalación de este software puede crear problemas o desestabilizar la correcta funcionalidad de su sistema bien inmediatamente o en el futuro.)"

- Si su ordenador tiene instalado Windows 2000 y aparece el mensaje "The software you are about to install does not contain a Microsoft digital signature. (El software que va a instalar no posee una firma digital de Microsoft.)", haga clic en el botón [Sí].

- Cuando la instalación esté completa aparecerá el siguiente cuadro de diálogo.



5 Haga clic en el botón **[Finish]**.

Esta sección explica cómo realizar las siguientes operaciones.

- Usar el software EZ-Converter PRO y EZ-Converter 1.1 para guardar archivos de imágenes en un dispositivo de memoria USB o tarjeta de memoria.
- Usar Viewer del Proyector de datos para reproducir archivos de imagen y/o de película almacenados en un dispositivo de memoria USB o tarjeta de memoria.



¡Importante!

Para poder realizar los procedimientos descritos en esta sección, primero debe instalar en su ordenador el software desde el CD-ROM provisto con el Proyector de datos. Consulte “Instalación del software del Proyector de datos” (página 10) para más información.

Dispositivos de memoria USB compatibles

Los siguientes tipos de dispositivos de memoria USB de formato FAT/FAT32 son compatibles con el Proyector de datos.

- Memoria USB
- Cámaras digitales compatibles con Clase de almacenamiento masivo USB

Consulte el sitio web de CASIO en <http://world.casio.com/projector/support/en/> acerca de los detalles de los dispositivos de memoria USB compatibles (productos cuyo funcionamiento ha sido confirmado).

La conexión de un lector de tarjetas USB disponible en el mercado al Proyector de datos le permitirá manejar los datos de las tarjetas de memoria compatibles con el mismo, de la misma manera que los datos del dispositivo de memoria USB. Si desea obtener detalles sobre los lectores de tarjetas USB compatibles, visite el sitio web de CASIO.

Tipos de datos compatibles con la reproducción

Los tipos de datos listados debajo pueden reproducirse usando Viewer del Proyector de datos.

Archivos de imagen

Se admite la reproducción de archivos en formato JPEG (jpg, jpeg, jpe; excluyendo formato progresivo) o archivos de imagen en formato BMP (bmp) de hasta 6 Mbytes de tamaño.

Archivos de película

Se admite la reproducción de los siguientes formatos de archivos de película.

- **Archivos de película en formato MPEG-4 tipo avi grabados con una cámara digital CASIO**

Modelos aplicables: Visite el sitio web de CASIO en
<http://world.casio.com/projector/support/en/>

Modos de grabación aplicables: Modo fino (640 × 480, 30 fps, hasta 15 MB),
modo normal (640 × 480, 30 fps, hasta 15 MB),
modo larga duración (Long Play) (320 × 240, 15 fps)

Formato de audio aplicable: wav

- **Archivos de película en formato Motion JPEG tipo avi grabados con una cámara digital CASIO**

Modelos aplicables: Visite el sitio web de CASIO en
<http://world.casio.com/projector/support/en/>

Modos de grabación aplicables: Modo larga duración (Long Play) (320 × 240, 15 fps)

Formato de audio aplicable: wav

- **Archivos de película en formato mp4 convertidos con un software de ordenador**

Formatos aplicables: tamaño VGA (640 × 480) (se recomienda máximo de 25 fps cuando sea inferior a 15 MB, máximo de 15 fps para 15 MB o más), tamaño QVGA (320 × 240) (se recomienda máximo de 15 fps)

Formato de audio aplicable: AAC

Preparación de una presentación guardando archivos de imagen en un dispositivo de memoria o una tarjeta de memoria

Para poder usar un dispositivo de memoria USB o una tarjeta de memoria para una presentación, primero deberá guardar los archivos de imágenes en el medio pertinente. El software suministrado con el Proyector de datos le ayudará a preparar la presentación. Puede usar EZ-Converter PRO para convertir archivos (PowerPoint, PDF, etc.) contenidos en el disco duro de su ordenador en archivos de imagen, y guardarlos en un dispositivo de memoria USB o tarjeta de memoria. Con EZ-Converter 1.1, puede reordenar la secuencia de proyección de los archivos de imagen, y convertir las imágenes en negativo monocromo para facilitar la visión cuando se proyecta sobre una pizarra.

Uso de EZ-Converter PRO

EZ-Converter PRO es un software que convierte archivos de ordenador a archivos de imagen JPEG que se puedan usar en presentaciones. Para convertir un archivo, utilice la función de impresión de la aplicación que utilizó para crearlo.



CASIO EZ-Converter PRO
0



¡Importante!

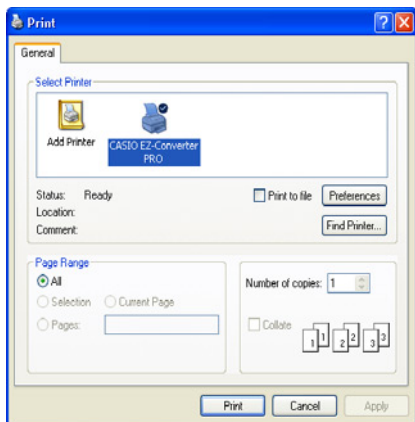
Se ha verificado el funcionamiento de EZ-Converter PRO con las siguientes aplicaciones. No se garantiza el correcto funcionamiento con cualquier otra aplicación específica.

- Word 2000 / 2002 / 2003 / 2007
- Excel 2000 / 2002 / 2003 / 2007
- PowerPoint 2000 / 2002 / 2003 / 2007
- Adobe Reader / Acrobat Version 6 / 7 / 8
- WordPad Version 5 / 6

Para convertir un documento en un archivo de imagen

- 1** Utilizando la aplicación apropiada, abra el documento que desea convertir en una imagen.
- 2** Realice el procedimiento requerido en la aplicación que está usando para iniciar una operación de impresión.

- Se abrirá un cuadro de diálogo para configurar los ajustes de impresión. El siguiente ejemplo muestra el cuadro de diálogo para un documento abierto con WordPad.



- 3** Dependiendo de la aplicación que utilice para abrir el documento, realice una de las siguientes operaciones.

- WordPad, etc.: utilice "Seleccionar impresora" para seleccionar "CASIO EZ-Converter PRO".
- Adobe Reader, PowerPoint, Word, etc.: en el grupo "Impresora", haga clic en el botón flecha abajo "Nombre" y luego seleccione "CASIO EZ-Converter PRO" en el menú que aparece.



Nota

Los pasos 4 a 6 se deben realizar solamente cuando se quiera cambiar el tamaño del archivo de imagen de salida de los ajustes predeterminados iniciales (Tamaño: 1024 x 768, Resolución: Estándar). Si desea usar los ajustes predeterminados iniciales sin cambiarlos, omita estos pasos y proceda al paso 7.

4 Haga clic en el botón [Propiedades] o el botón [Preferencias de impresión].

- Aparecerá el cuadro de diálogo de Propiedades de CASIO EZ-Converter PRO o un cuadro de diálogo para configuración de la impresora. Los nombres reales de los botones y de los cuadros de diálogo dependen de la aplicación en uso.

5 Configure los ajustes de tamaño y de resolución del archivo de imagen.

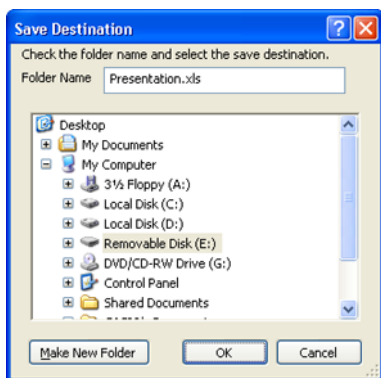
- Para especificar el tamaño, haga clic en el botón flecha abajo de tamaño de imagen y luego seleccione el tamaño de archivo de imagen en el menú que aparece.
- Para ajustar la calidad, seleccione el botón situado junto a “Normal-quality” o “High-quality”.

6 Haga clic en el botón [Aceptar].

- Se cerrará el cuadro de diálogo Propiedades de CASIO EZ-Converter PRO y se volverá al cuadro de diálogo de configuración de impresión.

7 Haga clic en el botón [Aceptar].

- Esto abrirá un cuadro de diálogo para seleccionar la ubicación donde desea guardar el archivo de imagen.



8 Haga clic en la unidad en que desea guardar el archivo de imagen.

- Si desea guardar el archivo de imagen en una carpeta existente, haga clic en la carpeta para seleccionarla.

9 En el cuadro de texto “Folder Name”, ingrese el nombre de la carpeta en que desea guardar el archivo de imagen.

- El nombre ingresado aquí será usado tanto para el nombre de archivo como para el nombre de la carpeta en que se ha guardado el archivo de imagen. Si el documento tiene múltiples páginas, cada página será guardada como un archivo de imagen separado, cada uno de los cuales tendrá un nombre basado en el siguiente formato: Nombre ingresado - XXX (XXX es un número de serie de tres dígitos).

10 Haga clic en el botón [Aceptar].

- Se iniciará el proceso de conversión. Espere hasta que aparezca el mensaje “JPEG image output complete!” (¡Salida imagen JPEG concluida!).



¡Importante!

Cuando realice el paso 10, puede aparecer un cuadro de diálogo con el mensaje “The name you specified is already used by another folder. Specify a different name”. Si este mensaje apareciera, haga clic en el botón [Aceptar] del cuadro de diálogo para volver al cuadro de diálogo Destino de almacenamiento, y cambie el nombre en el cuadro de texto “Folder Name”.

Sugerencia: tipos de documentos que pueden convertirse

La relación de aspecto (vertical: horizontal) de la imagen proyectada por el Proyector de datos es de 3:4. Por lo tanto se recomienda que utilice un ajuste de relación de aspecto de página tan similar como sea posible. Si se proyecta un archivo de imagen cuya relación de aspecto ha sido alterada podría deteriorarse la resolución de la imagen proyectada.

Precauciones sobre la conversión de archivos de documentos

Microsoft PowerPoint

En el cuadro de diálogo de impresión, asegúrese de seleccionar la casilla de verificación "Ajustar al tamaño del papel".

Microsoft Word

- Debe visualizar el cuadro de diálogo Propiedades de CASIO EZ-Converter PRO y hacer clic en el botón [Aceptar], independientemente de que esté usando o no los ajustes iniciales predeterminados.
- Dependiendo del tipo de documento que se está convirtiendo, la salida del archivo de imagen puede tardar un tiempo considerable. En tal caso, saque la marca de la casilla de verificación "Impresión en segundo plano" en el cuadro de diálogo de impresión.

Microsoft Excel

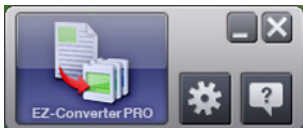
Visualice la vista preliminar, ajuste el rango del área que desea enviar al archivo de imagen, y luego realice la salida.

Uso de EZ-Converter PRO Launcher

EZ-Converter PRO Launcher le permite usar arrastrar y soltar para convertir un documento en un archivo de imagen y acceder a la ayuda de conversión del documento.


Para usar EZ-Converter PRO Launcher

- 1 En el menú de Inicio de Windows de su ordenador, seleccione [Todos los programas] - [CASIO] - [EZ-Converter PRO].
- 2 Lea atentamente el mensaje “Important!” que aparece, y luego haga clic en el botón [OK].
 - Esto visualizará EZ-Converter PRO Launcher.




- 3 Seleccione la operación que desea realizar.

Para convertir un documento en un archivo de imagen

1. Suelte el documento que desea convertir en archivo de imagen en .
 - Lea el contenido del cuadro de diálogo “File Drag & Drop Precautions” que aparece.
2. Si se está ejecutando la aplicación usada para crear el documento que soltó en el icono del paso 1, salga de dicha aplicación.
 - Asegúrese de realizar este paso. Si continúa este procedimiento sin salir de la aplicación, el documento será enviado a la impresora configurada actualmente para la aplicación.
3. En el cuadro de diálogo “File Drag & Drop Precautions”, haga clic en el botón [OK].
4. Ahora realice el procedimiento que comienza desde el paso 7 de “Para convertir un documento en un archivo de imagen” (página 15).



¡Importante!

- El procedimiento descrito anteriormente sólo funciona con un documento que pueda ser abierto haciendo doble clic sobre su icono (un documento que tenga una aplicación asociada). Un documento que no tenga una aplicación asociada, o que, por alguna razón, no pueda imprimirse, no puede convertirse a un archivo de imagen mediante el procedimiento de arrastrar y soltar.
- Algunos documentos asociados con determinadas aplicaciones se abrirán con la aplicación asociada cuando se los arrastre a , sin mostrar el cuadro de dialogo para guardar. Si ocurriera esto, realice la operación de impresión de la aplicación.

Para visualizar el cuadro de diálogo CASIO EZ-Converter PRO Properties

Haga clic en .

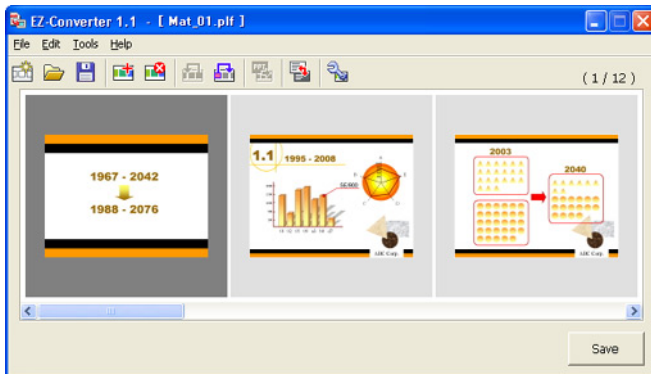
Para visualizar la ayuda

Haga clic en .

- 4 Para salir de EZ-Converter PRO Launcher, haga clic en el botón [x].

Uso de EZ-Converter 1.1

EZ-Converter 1.1 es un software que le permite registrar imágenes en su ordenador como datos de una presentación, reorganizar la secuencia de proyección de las imágenes que componen la presentación, seleccionar los efectos de transición y mucho más. También puede utilizarse para convertir un archivo de PowerPoint en datos de una presentación.



ImageKit7

Copyright © 2005 Newton Corp.



Nota

Los datos de una presentación creados con EZ-Converter 1.1 están compuestos por archivos de imágenes (jpg) y un archivo de presentación (plf). El archivo de presentación (plf) contiene los ajustes de reproducción que controlan la secuencia de reproducción de los archivos de imágenes almacenados en el dispositivo de memoria USB o en una tarjeta de memoria. Si desea conocer detalles acerca de cómo realizar una proyección utilizando los ajustes del archivo de presentación, consulte “Uso del menú de presentación” (página 35).



¡Importante!

Para poder iniciar EZ-Converter 1.1, es necesario que PowerPoint 2000, 2002, 2003, ó 2007 se encuentre instalado en su ordenador.

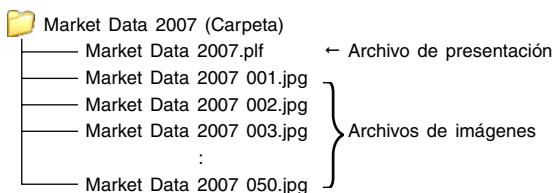
- 1** En el menú de Inicio de Windows de su ordenador, seleccione [Todos los programas] - [CASIO] - [EZ-Converter].
 - Esto abrirá la ventana de EZ-Converter 1.1.
- 2** Seleccione [Tools] - [Options].
 - Se abrirá el cuadro de diálogo Options.
- 3** Configure el tamaño de archivos de imágenes y los ajustes de resolución que se aplicarán cuando se guarden los datos de la presentación.
 - Para especificar el tamaño, haga clic en el botón flecha abajo de tamaño de imagen y luego seleccione el tamaño de archivo de imagen en el menú que aparece.
 - Para ajustar la calidad, seleccione el botón situado junto a “Normal-quality” o “High-quality”.
- 4** Haga clic en el botón [OK] para cerrar el cuadro de diálogo Options.
- 5** Utilice el Explorador de Windows para ubicar los archivos de imágenes (jpg, jpeg, bmp) que desee incluir en la presentación y arrástrelos a la ventana de EZ-Converter 1.1.
 - Esto insertará los archivos de imágenes en los datos de la presentación y mostrará sus miniaturas en la ventana de EZ-Converter 1.1.
- 6** Repita el paso 5 tantas veces como sea necesario para agregar todos los archivos de imágenes que desee.
 - Puede seleccionar y arrastrar múltiples archivos, si lo desea.
 - Una presentación puede incluir hasta 500 archivos de imágenes.
- 7** En la ventana de EZ-Converter 1.1, reorganice la secuencia de los archivos, elimine archivos y configure los ajustes de reproducción según sus necesidades.
 - Si desea información acerca de cómo reorganizar la secuencia de los archivos, consulte la ayuda de EZ-Converter 1.1.
 - Si desea información acerca de la configuración de los ajustes de reproducción, consulte “Para configurar los ajustes de reproducción de los datos de la presentación” en la página 22.
- 8** Para guardar los datos de la presentación, haga clic en el botón [Save] o seleccione [File] - [Save Presentation File As].
 - Se abrirá el cuadro de diálogo Save As.
- 9** Ingrese el nombre de archivo que desee y luego haga clic en el botón [OK].
 - Se abrirá un cuadro de diálogo para que especifique la ubicación donde desea guardar el archivo.
- 10** Especifique la ubicación donde desea guardar el archivo y luego haga clic en el botón [Aceptar].
 - Este procedimiento creará una carpeta con el nombre especificado en el paso 9 y guardará los datos de la presentación en dicha carpeta.



Nota

Si realiza este procedimiento generará los datos de la presentación que se muestran a continuación, en base al nombre de archivo que especificó en el paso 9.

Ejemplo: cuando ingresa el nombre de carpeta “Market Data 2007” para una presentación de 50 imágenes




Para crear datos de una presentación por conversión de un archivo de PowerPoint



¡Importante!

Para poder iniciar EZ-Converter 1.1, es necesario que PowerPoint 2000, 2002, 2003, ó 2007 se encuentre instalado en su ordenador.

- 1 Realice los pasos 1 al 4 del procedimiento descrito en “Para crear datos de una presentación” (página 20).**
- 2 Haga clic en el botón  o seleccione [File] - [Convert PowerPoint File].**
 - Este procedimiento mostrará el cuadro de diálogo Select a PowerPoint file.
- 3 Seleccione el archivo de PowerPoint que desee convertir y luego haga clic en el botón [Abrir].**
 - Este procedimiento mostrará el cuadro de diálogo Convirtiendo el archivo de PowerPoint.
 - Luego de completada la conversión, la ventana de EZ-Converter 1.1 reaparecerá con miniaturas de las imágenes convertidas.
- 4 Realice el procedimiento descrito en el paso 7 de “Para crear datos de una presentación” (página 20).**



Nota

En lugar de los pasos 2 y 3 del procedimiento anterior, también puede arrastrar y soltar un único archivo de PowerPoint en la ventana de EZ-Converter 1.1.

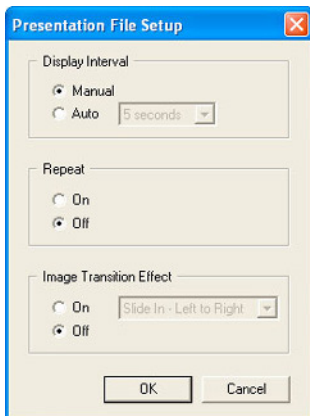
Para configurar los ajustes de reproducción de los datos de la presentación

1 En la ventana de EZ-Converter 1.1, visualice los datos de la presentación cuyos ajustes desee configurar.

- Si desea conocer los detalles de cómo hacerlo, consulte “Para crear datos de una presentación” (página 20) y “Para abrir un archivo de presentación” (página 23).

2 Haga clic en el botón o seleccione [Tools] - [Presentation File Setup].

- Este procedimiento mostrará el cuadro de diálogo Presentation File Setup.



3 Configure los ajustes que desee.

Para configurar los ajustes de cambio de imagen

En [Display Interval], haga clic en [Manual] o [Auto]. Si selecciona [Auto], puede hacer clic en el botón flecha abajo que se encuentra a la derecha y especificar un intervalo de visualización para cada imagen.

Para configurar el ajuste de repetición

En [Repeat], haga clic en [On] (repetir) u [Off] (una vez).

Para configurar el ajuste del efecto de transición de las imágenes

En [Image Transition Effect], seleccione [On] (efecto de transición habilitado) u [Off] (efecto de transición deshabilitado). Si selecciona [On], puede hacer clic en el botón flecha abajo que se encuentra a la derecha para especificar el efecto que desee utilizar.


4 Luego de configurar todos los ajustes que desee, haga clic en el botón [OK].



Nota

También puede configurar los ajustes de reproducción en el proyector realizando la presentación con la función Viewer del proyector. Si desea más información, consulte “Para guardar sólo los archivos de imágenes de los datos de la presentación” (página 24) y “Configuración de los ajustes del menú de configuración de Viewer” (página 41).

Para abrir un archivo de presentación

- 1 Haga clic en el botón  o seleccione [File] - [Open Presentation File].
 - Este procedimiento mostrará el cuadro de diálogo Open Presentation File.
- 2 Seleccione el archivo de presentación (plf) que desea abrir y haga clic en [Abrir].
 - Este procedimiento abrirá el archivo de presentación seleccionado y mostrará las miniaturas de los archivos de imágenes enlazados al archivo de presentación en la ventana de EZ-Converter 1.1.


Para convertir todas las imágenes de los datos de la presentación a negativo monocromático

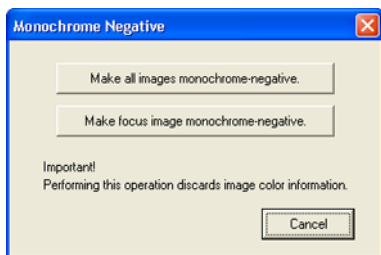
La conversión de las imágenes en color a negativo monocromático facilitará la visualización de las imágenes proyectadas sobre una pizarra.



¡Importante!

Las imágenes en negativo monocromático no pueden volver a convertirse a imágenes en color. Sin embargo, puede cancelar una conversión inmediatamente después de realizarla utilizando el comando [Edit] – [Undo].

- 1 En la ventana de EZ-Converter 1.1, abra los datos de la presentación que desee convertir.
- 2 Haga clic en el botón  o seleccione [Tools] - [Monochrome Negative].
 - Este procedimiento abrirá el siguiente cuadro de diálogo.




- 3 Haga clic en el botón [Make all images monochrome-negative].
 - Este procedimiento convertirá a negativo monocromático todos los archivos de imágenes incluidos en los datos de la presentación.



Nota

Si desea convertir a negativo monocromático sólo las imágenes seleccionadas, haga clic en el botón [Make focus image monochrome-negative] en el paso 2.

Para guardar los datos de la presentación editados

Haga clic en el botón  o seleccione [File] - [Save Presentation File]. Este procedimiento guarda los datos de la presentación editados reemplazando los datos originales.

Para guardar los datos de la presentación editados en un archivo nuevo

- 1 Haga clic en el botón [Save] o seleccione [File] - [Save Presentation File As].**
 - Este procedimiento abrirá el cuadro de diálogo Save As.
- 2 Ingrese el nombre de archivo que desee y luego haga clic en el botón [OK].**
 - Este procedimiento abrirá un cuadro de diálogo para que especifique la ubicación donde desea guardar el archivo.
- 3 Especifique la ubicación donde desea guardar el archivo y luego haga clic en el botón [Aceptar].**

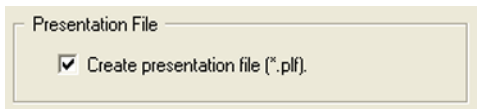
Para guardar sólo los archivos de imágenes de los datos de la presentación



Nota

Realice la siguiente operación para guardar sólo los archivos de imágenes (sin crear un archivo de presentación) si desea optimizar las imágenes para los ajustes del menú configuración de la función Viewer del proyector, cuando realice una presentación por medio de la función Viewer del Proyector de datos.

- 1 Seleccione [Tools] - [Options] para visualizar el cuadro de diálogo Options.**
- 2 Elimine la marca de verificación junto a “Create presentation file (*.plf).”**



- 3 Haga clic en el botón [OK] para cerrar el cuadro de diálogo.**
- 4 Realice el procedimiento descrito en “Para guardar los datos de la presentación editados” (página 24) o “Para guardar los datos de la presentación editados en un archivo nuevo” (página 24).**
 - Sólo se guardarán los archivos de imágenes en la carpeta especificada, sin que se cree un archivo de presentación.

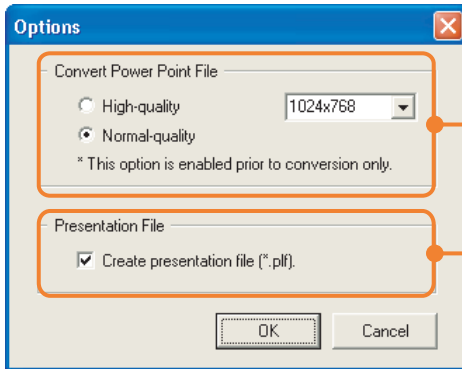


Nota

Para crear un archivo de presentación cuando realiza una operación de almacenamiento, visualice el cuadro de diálogo Options y seleccione la casilla de verificación junto a “Create presentation file (*.plf).”

Ajustes de Options (opciones)

Si selecciona [Tools] - [Options] en la ventana de EZ-Converter 1.1 visualizará el cuadro de diálogo Options, que puede utilizar para configurar los ajustes de diversas operaciones. Consulte las secciones del presente manual que mostramos a continuación para obtener detalles acerca de los ajustes que puede configurar en el cuadro de diálogo Options.















"Para crear datos de una presentación" (página 20)

"Para guardar sólo los archivos de imágenes de los datos de la presentación" (página 24)

Referencia de los menús y botones del EZ-Converter 1.1

Esta sección proporciona información detallada acerca de los comandos de los menús de EZ-Converter 1.1 y acerca de los botones que aparecen en la ventana de EZ-Converter 1.1.

Para hacer esto:	Realice esta operación en el menú:	O haga clic en este botón:
Convertir un archivo de PowerPoint en datos de una presentación y visualizarlos en la ventana de EZ-Converter 1.1.	[File] - [Convert PowerPoint File]	
Borrar los datos de presentación que se encuentran actualmente en la ventana de EZ-Converter 1.1.	[File] - [Clear Presentation File]	
Abrir un archivo de presentación (plf) existente y visualizar su contenido en la ventana de EZ-Converter 1.1.	[File] - [Open Presentation File]	
Guardar los datos de presentación que actualmente se encuentran en la ventana de EZ-Converter 1.1 en un archivo existente, sobrescribiendo el contenido actual de dicho archivo.	[File] - [Save Presentation File]	
Guardar los datos de una presentación que se encuentran actualmente en la ventana de EZ-Converter 1.1 en un archivo nuevo.	[File] - [Save Presentation File As]	
Guardar los datos de presentación que se encuentran actualmente en la ventana de EZ-Converter 1.1 con un nombre diferente.	[File] - [Save Presentation File As]	
Salir de EZ-Converter 1.1	[File] - [Exit]	–
Deshacer la última operación de edición que realizó en la ventana de EZ-Converter 1.1.	[Edit] - [Undo]	–
Agregar un archivo de imagen a los datos de presentación que se encuentran actualmente en la ventana de EZ-Converter 1.1.	[Edit] - [Add Image to Presentation File]	
Eliminar un archivo de imagen de los datos de una presentación que se encuentran actualmente en la ventana de EZ-Converter 1.1.	[Edit] - [Delete Image from Presentation File]	
Mover un archivo de imagen de los datos de una presentación que se encuentran actualmente en la ventana de EZ-Converter 1.1 una posición hacia la izquierda (hacia el principio).	[Edit] - [Move Image Back]	
Mover un archivo de imagen de los datos de una presentación que se encuentran actualmente en la ventana de EZ-Converter 1.1 una posición hacia la derecha (hacia el final).	[Edit] - [Move Image Forward]	
Configurar los ajustes de reproducción de los datos de una presentación que se encuentra actualmente en la ventana de EZ-Converter 1.1.	[Tools] - [Presentation File Setup]	
Convertir todos los archivos de imágenes de los datos de la presentación (o el archivo de imagen seleccionado) en los datos de la presentación que se encuentran actualmente en la ventana de EZ-Converter 1.1 a negativo monocromo.	[Tools] - [Monochrome Negative]	
Para configurar las opciones de EZ-Converter 1.1	[Tools] - [Options]	–
Mostrar la ayuda de EZ-Converter 1.1	[Help] - [Help]	–
Mostrar la información acerca de la versión de EZ-Converter 1.1.	[Help] - [About EZ-Converter 1.1...]	–

Reproducción de una presentación con Viewer

Viewer es una aplicación incorporada al Proyector de datos para reproducir archivos de imágenes y de película almacenados en un dispositivo de memoria que se encuentra actualmente conectado al puerto USB del Proyector de datos (dispositivo de memoria USB, tarjeta de memoria cargada en un lector de tarjetas de memoria USB, etc.) Viewer se inicia automáticamente cuando se conecta un dispositivo de memoria USB compatible en el puerto USB del Proyector de datos, o cuando se inserta una tarjeta de memoria en el lector de tarjetas USB que está conectado al puerto USB del Proyector de datos.



Nota

- Todas las operaciones de esta sección se realizan utilizando las teclas del mando a distancia del Proyector de datos o las teclas de Proyector de datos.
- Si desea conocer más detalles acerca de los dispositivos de memoria USB, consulte “Dispositivos de memoria USB compatibles” (página 13).

Conexión de un dispositivo de memoria USB al Proyector de datos

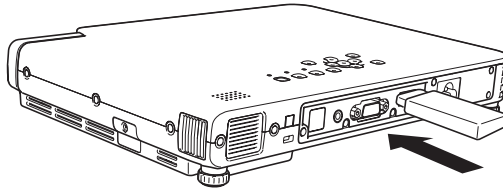
1

Encienda el Proyector de datos.

- Espere hasta que el indicador POWER/STANDBY del Proyector de datos esté encendido en verde.

2

Enchufe el dispositivo de memoria USB que contiene los datos que desea proyectar con Viewer en el puerto USB del Proyector de datos.



- Luego de que el Proyector de datos detecte el dispositivo de memoria USB, iniciará Viewer automáticamente y mostrará un menú de archivos (página 30) o un menú de unidades (página 29) en el dispositivo de memoria USB.



Nota

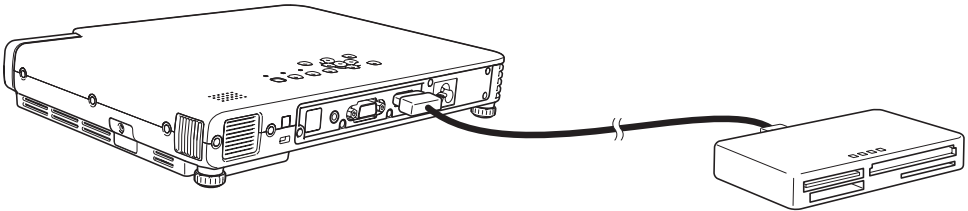
- Viewer no se iniciará automáticamente si la configuración plug-and-play del Proyector de datos está deshabilitada. En este caso, será necesario presionar la tecla [INPUT] para cambiar la fuente de entrada al dispositivo de memoria USB. Consulte “Contenido del menú de configuración” de la Guía del usuario para más detalles acerca de la configuración plug-and-play.
- En el menú de archivos se mostrarán sólo los formatos de archivo que reconoce el Proyector de datos (jpg, jpeg, jpe, bmp, avi, mp4). Tenga en cuenta que aunque un archivo aparezca en el menú de archivos, esto no significa que dicho archivo pueda ser mostrado o reproducido por el Proyector de datos.
- El menú de archivos muestra el contenido del dispositivo de memoria USB en el siguiente orden: carpetas, archivos de película, archivos de imagen. Consulte “Reproducción de una película usando Viewer” (página 39) si desea más detalles acerca de cómo reproducir un archivo de película.

Conexión de un lector de tarjetas USB al Proyector de datos

1 Encienda el Proyector de datos.

- Espere hasta que el indicador POWER/STANDBY del Proyector de datos esté encendido y en verde.

2 Conecte el lector de tarjetas USB en el puerto USB del Proyector de datos.



3 Cargue la tarjeta de memoria que contiene los datos que desea proyectar con Viewer en la ranura para tarjetas del lector de tarjetas USB.

- Si desea conocer detalles acerca de cómo cargar una tarjeta de memoria en el lector de tarjetas USB, consulte la documentación del usuario suministrada con el lector.
- Después de que el Proyector de datos detecte la tarjeta de memoria cargada, iniciará Viewer automáticamente y mostrará un menú de archivos (página 30) o un menú de unidades (página 29) de la tarjeta de memoria.



Nota

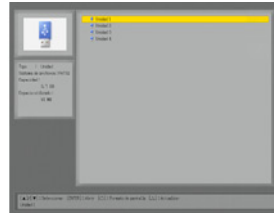
- Viewer no se iniciará automáticamente si la función plug-and-play del Proyector de datos está desactivada. En este caso, será necesario presionar la tecla [INPUT] para cambiar la fuente de entrada a la tarjeta de memoria. Consulte “Contenido del menú de configuración” de la Guía del usuario si desea conocer más detalles acerca de la configuración plug-and-play.
- En el menú de archivos se mostrarán sólo los formatos de archivo que reconoce el Proyector de datos (jpg, jpeg, jpe, bmp, avi, mp4). Tenga en cuenta que aunque un archivo aparezca en el menú de archivos, esto no significa que dicho archivo pueda ser mostrado o reproducido por el Proyector de datos.
- El menú de archivos muestra el contenido del dispositivo de memoria USB en el siguiente orden: carpetas, archivos de película, archivos de imagen. Consulte “Reproducción de una película usando Viewer” (página 39) si desea más detalles acerca de cómo reproducir un archivo de película.

Operaciones del menú de unidades

Si el dispositivo de memoria USB o la tarjeta de memoria poseen múltiples unidades, aparecerá un menú de unidades cuando se inicie Viewer. Existen dos vistas diferentes de este menú de unidades: Vista de iconos y vista en árbol.



Vista de iconos



Vista en árbol



Nota

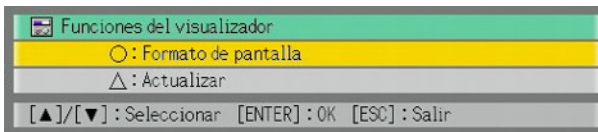
Todos los dispositivos detectados se visualizan con un icono de dispositivo de memoria USB, independientemente del tipo de medio (dispositivo de memoria USB o cualquier tipo de tarjeta de memoria).

Para ver los archivos de una unidad determinada

- 1 Utilice las teclas [▲] y [▼] para mover el resalte a la unidad cuyos archivos desee ver.
- 2 Presione la tecla [ENTER].
 - Este procedimiento mostrará los archivos en el directorio raíz de la unidad que seleccionó.

Para cambiar entre la vista de iconos y la vista en árbol

- 1 Presione la tecla [FUNC].
 - Este procedimiento mostrará el menú de funciones de Viewer que se muestra a continuación.



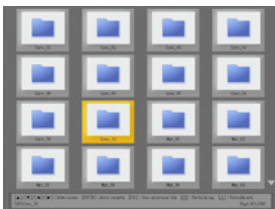
- 2 Utilice la tecla [▼] para mover el resalte a “Formato de pantalla” y luego presione la tecla [ENTER].
 - Esto alterna entre la vista de iconos y la vista en árbol

Para actualizar el menú de unidades con la información más reciente

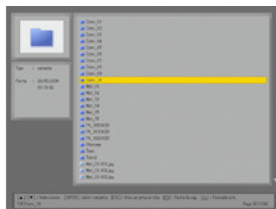
Presione la tecla [Δ].

Operaciones del menú de archivo

Existen dos vistas diferentes de este menú de archivo: vista en miniatura y vista en árbol.



Vista en miniatura



Vista en árbol

Vista en miniatura

Esta vista muestra miniaturas de los archivos de imagen y archivos de película contenidos en el dispositivo de memoria USB o tarjeta de memoria. Las carpetas se muestran como iconos.



Nota

Un signo de pregunta (?) en lugar de una miniatura indica un archivo de imagen que Viewer no puede mostrar por alguna razón.

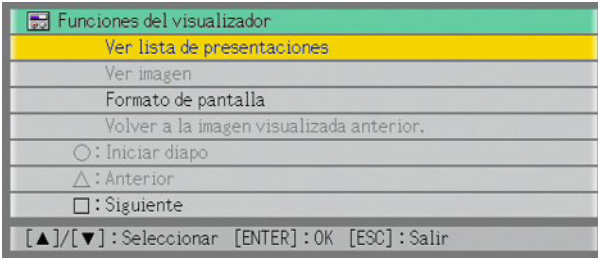
Vista en árbol

Esta vista muestra una representación tipo árbol de Explorador de Windows de las carpetas, archivos de imagen y archivos de película contenidos en el dispositivo de memoria USB o tarjeta de memoria.

Para cambiar entre la vista en miniatura y la vista en árbol

1 Presione la tecla [FUNC].

- Aparecerá el menú de funciones de Viewer como el que se muestra a continuación.



2 Use la tecla [▼] para mover el resalte a “Formato de pantalla” y luego presione la tecla [ENTER].

- Esto alterna entre la vista en miniatura y la vista en árbol.

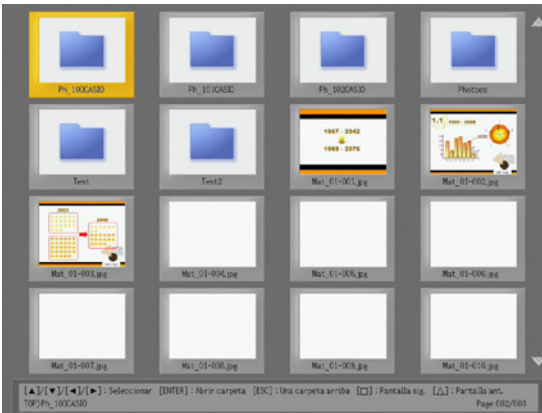
Para desplazarse por las páginas del menú de archivos

Para desplazarse a la página siguiente del menú, presione la tecla [□]. Para volver a la página previa, presione la tecla [△].



Nota

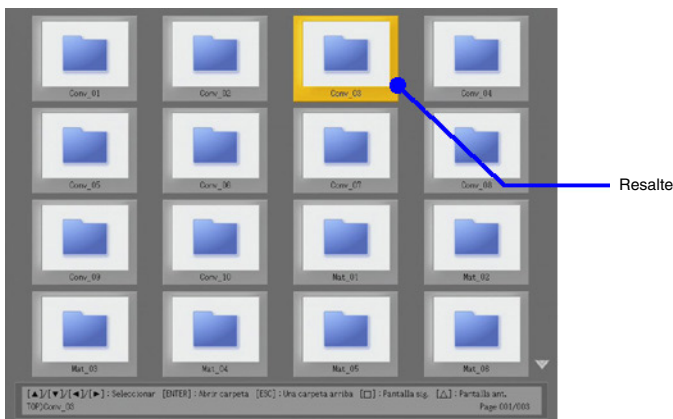
Aparecen indicadores de flecha sobre el lado derecho del menú de archivos para indicar que existen más archivos arriba (▲) y debajo (▼) de la pantalla actual. Presione la tecla [□] para desplazarse hacia abajo cuando vea la indicación ▼, o la tecla [△] cuando vea la indicación ▲.



Para seleccionar un archivo o carpeta

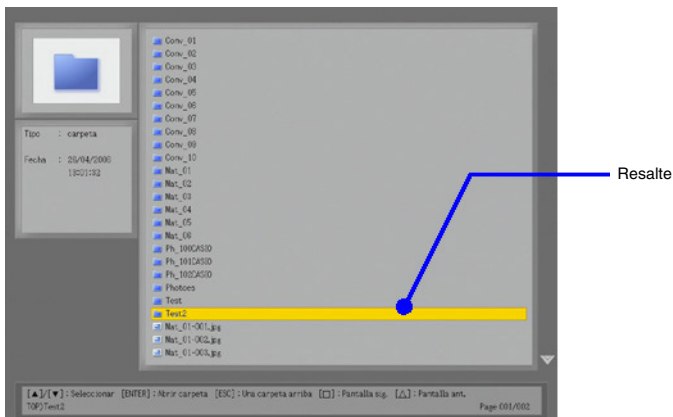
Vista en miniatura

Utilice las teclas de cursor para mover el resalte al archivo o carpeta que desee seleccionar.



Vista en árbol

Utilice las teclas de cursor [▲] y [▼] para mover el resalte al archivo o carpeta que desee seleccionar.



Para abrir una carpeta

- 1 Utilice las teclas de cursor para seleccionar el archivo que desee abrir.**
- 2 Presione la tecla [ENTER].**
 - Se abre la carpeta seleccionada y muestra un menú de su contenido.
 - En la vista en árbol, también podrá presionar la tecla [▶] en lugar de la tecla [ENTER].

Para cerrar la carpeta actual y moverse al siguiente nivel superior

Vista en miniatura

Presione la tecla [ESC].

Vista en árbol

Presione la tecla [ESC] o la tecla [◀]. Esto cerrará la carpeta donde está ubicada actualmente la selección resaltada y moverá el resalte al siguiente nivel superior.

Para seleccionar un elemento del menú de archivos y mostrar su imagen

- 1 Utilice las teclas de cursor para seleccionar el archivo cuya imagen desea visualizar.**
- 2 Presione la tecla [ENTER].**
 - Esto mostrará una versión a tamaño completo de la imagen que cubre toda el área de proyección.
- 3 Para volver al menú de archivos, presione la tecla [ESC].**



Nota

- Si el archivo seleccionado es demasiado grande para caber en el área de proyección, aparecerá el mensaje “El archivo de imágenes no se puede visualizar.”.
- Si desea información acerca de las operaciones que puede realizar durante la proyección de la imagen de un archivo consulte “Operaciones durante la proyección del contenido de un archivo de imagen” (página 37).

Para iniciar una presentación de diapositivas desde un archivo de imagen determinado

- 1 Utilice las teclas de cursor para seleccionar el archivo desde cuya imagen desea iniciar la presentación de diapositivas.**
- 2 Presione la tecla [O].**
 - Esto mostrará una versión a tamaño completo de la imagen que cubre toda el área de proyección. A partir de este punto el Proyector de datos avanzará a la siguiente imagen automáticamente a intervalos regulares (predeterminado: 5 segundos).
 - Si selecciona “Manual” en el ajuste “Conmutación de imagen” la imagen no cambiará automáticamente. En ese caso, presione la tecla [▶] para avanzar a la siguiente imagen.
- 3 Para detener la presentación de diapositivas y volver al menú de archivos, presione la tecla [ESC].**



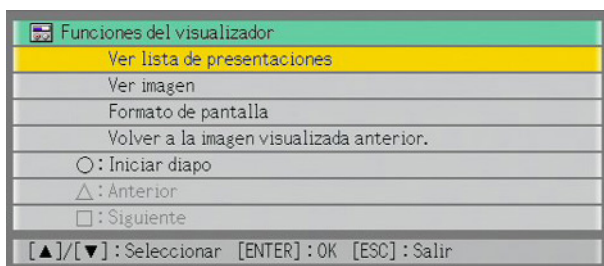
Nota

- La presentación de diapositivas muestra los archivos de imagen (jpg o bmp) que están incluidos en la misma carpeta que el archivo de imagen que seleccionó en el paso 1 del procedimiento anterior. Todos los demás archivos son ignorados.
- Si desea conocer los detalles de las operaciones que puede realizar durante la presentación de diapositivas, consulte “Operaciones durante una presentación de diapositivas” (página 38).
- Si desea información acerca de cómo especificar el intervalo entre imágenes, los efectos de transición de imagen y otros ajustes de reproducción, consulte “Configuración de los ajustes del menú de configuración de Viewer” (página 41).
- La presentación de diapositivas que utilice datos de presentación creados con EZ-Converter 1.1 se reproducirá de acuerdo con los ajustes de reproducción incluidos en los datos de la presentación. Si desea más información, consulte “Para configurar los ajustes de reproducción de los datos de la presentación” (página 22).

Para mover el resalte al archivo de imagen proyectado previamente

1 Cuando se encuentre en la vista en miniatura o vista en árbol, presione la tecla [FUNC].

- Aparecerá el menú de funciones de Viewer.



2 Use la tecla [▼] para mover el resalte a “Volver a la imagen visualizada anterior.” y presione la tecla [ENTER].

- Esto vuelve al archivo de imagen proyectado inmediatamente antes del último archivo proyectado.



Nota

Esta función es útil en los siguientes casos.

- Para volver a poner el resalte en el último archivo de imagen proyectado después de proyectar un archivo de película.
- Para volver a poner el resalte en la imagen donde se puso en pausa la presentación de diapositivas para proyectar un archivo de película.

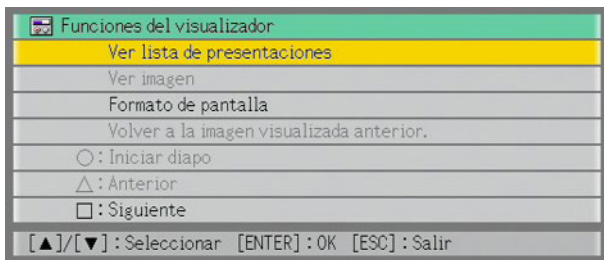
Uso del menú de presentación

La carpeta que contiene el archivo de presentación creado con el software EZ-Converter 1.1 (página 19) provisto con el Proyector de datos se denomina “carpeta de presentación”. Las carpetas de presentación aparecen junto con otras carpetas en el menú de archivos de Viewer, y no pueden distinguirse de otras carpetas. Debido a esto, Viewer también proporciona un “menú de presentación” que facilita la localización de todas las carpetas de presentación incluidas en el dispositivo de memoria USB o tarjeta de memoria.

Para ver el menú de presentación

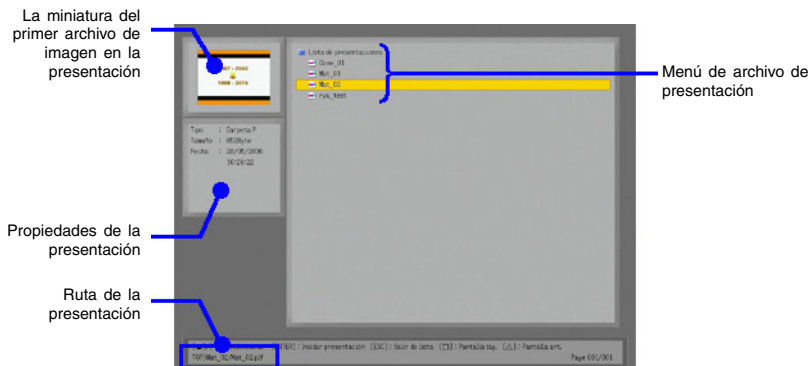
1 Mientras visualiza el menú de archivos de Viewer, presione la tecla [FUNC].

- Aparecerá el menú de funciones de Viewer que se muestra a continuación.



2 Asegúrese de seleccionar “Ver lista de presentaciones” y luego presione la tecla [ENTER].

- Aparecerá un menú de presentación como el siguiente.



Para realizar una presentación de diapositivas ejecutando un archivo de presentación

- 1** Utilice las teclas [▼] y [▲] para mover el resalte al archivo de presentación que desee ejecutar.
- 2** Presione la tecla [ENTER] o la tecla [O].
 - Comenzará la ejecución del archivo de presentación seleccionado.
 - La secuencia de archivos de imagen, el tiempo de visualización de cada imagen, y el efecto de transición para cada imagen estarán de acuerdo con los ajustes guardados en el archivo de presentación. Si desea más información, consulte “Para configurar los ajustes de reproducción de los datos de la presentación” en la página 22.
- 3** Para detener la presentación de diapositivas, presione la tecla [ESC].



Nota

- El menú de archivos (no el menú de presentación) reaparecerá después que se detenga la presentación de diapositivas al presionar la tecla [ESC] o después que se detenga automáticamente.
- Si desea conocer los detalles de las operaciones que puede realizar durante la presentación de diapositivas, consulte “Operaciones durante una presentación de diapositivas” (página 38).

Para volver al menú de archivos desde el menú de presentación

Presione la tecla [ESC].

Operaciones durante la proyección del contenido de un archivo de imagen

Para desplazarse entre los archivos de imagen

Use las teclas [▶] y [◀].

Para hacer esto:	Presione esta tecla:
Visualizar el contenido del siguiente archivo de imagen	[▶]
Visualizar el contenido del archivo de imagen anterior	[◀]



Nota

Si se desplaza a un archivo demasiado grande para caber en el área de proyección, aparecerá el mensaje “El archivo de imágenes no se puede visualizar.”.

Para rotar una imagen

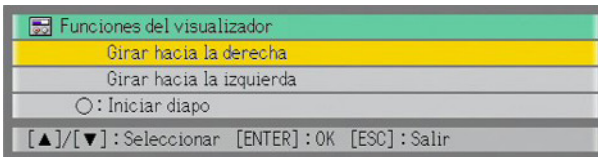
Use las teclas [▲] y [▼].

Para hacer esto:	Presione esta tecla:
Rotar la imagen 90 grados hacia la derecha	[▲]
Rotar la imagen 90 grados hacia la izquierda	[▼]



Nota

También puede rotar una imagen presionando la tecla [FUNC] para visualizar el menú de funciones de Viewer. Mueva el resalte a “Girar hacia la derecha” o “Girar hacia la izquierda” y luego presione la tecla [ENTER].



Para iniciar una presentación de diapositivas a partir del contenido del archivo de imagen actualmente visualizado

Presione la tecla [○].



Nota

También puede iniciar una presentación de diapositivas a partir del contenido del archivo de imagen actualmente visualizado presionando la tecla [FUNC] para visualizar el menú de funciones de Viewer. Mueva el resalte a “Iniciar diapo” y luego presione la tecla [ENTER].

Para volver al menú de archivos desde el contenido de un archivo de imagen

Presione la tecla [ESC].

Operaciones durante una presentación de diapositivas

Para poner en pausa una presentación de diapositivas cuando está activada la función de cambio de imagen automático

Presione la tecla [□].

Para sacar de pausa una presentación de diapositivas cuando está activada la función de cambio de imagen automático

Presione la tecla [○].

Para desplazarse entre los archivos de imagen durante una presentación de diapositivas

Use las teclas de cursor.

Para hacer esto:	Presione esta tecla:
Desplazarse al contenido del siguiente archivo de imagen	[▶]
Desplazarse al contenido del archivo de imagen anterior	[◀]



Nota

Luego de desplazarse a un archivo de imagen, la presentación de diapositivas se desplazará automáticamente al siguiente archivo de imagen una vez que transcurra el intervalo preestablecido si está seleccionado "Automático" en el ajuste "Conmutación de imagen". Tenga en cuenta, sin embargo, que esto no ocurre si la presentación de diapositivas está en pausa.

Para detener la presentación de diapositivas y volver al menú de archivos

Presione la tecla [ESC].

Error al comenzar la presentación de diapositivas

El mensaje de error que mostramos a continuación puede aparecer cuando intente iniciar una presentación de diapositivas con alguno de los procedimientos descritos en “Para iniciar una presentación de diapositivas desde un archivo de imagen determinado” (página 33), “Para realizar una presentación de diapositivas ejecutando un archivo de presentación” (página 36), o “Para iniciar una presentación de diapositivas a partir del contenido del archivo de imagen actualmente visualizado” (página 37).

There is a problem with the slideshow setup file. Cannot start the slideshow.

Si ocurriera esto, utilice EZ-Converter 1.1 para crear un nuevo archivo de presentación y guárdelo en el dispositivo de memoria USB o una tarjeta de memoria. A continuación, utilice el nuevo archivo de presentación para ejecutar la presentación de diapositivas.

Reproducción de una película usando Viewer

Esta sección explica los procedimientos que puede utilizar para reproducir una película usando Viewer.



Nota

Si desea conocer más detalles acerca de los archivos de película compatibles, consulte “Tipos de datos compatibles con la reproducción” (página 14).

Para reproducir un archivo de película

1 En el menú de archivos, seleccione el archivo de película que desee reproducir.

- Consulte “Para seleccionar un archivo o carpeta” (página 32) si necesita información acerca de cómo seleccionar un archivo determinado en el menú de archivos.

2 Presione la tecla [ENTER].

- Esto iniciará la reproducción del archivo de película seleccionado.
- Si la película contiene audio en un formato compatible con el Proyector de datos, se reproduce el audio junto con el vídeo.

3 Para detener la reproducción de una película y volver al menú de archivos, presione la tecla [ESC].



Nota

- Si presiona la tecla [ENTER] mientras se encuentra seleccionado un archivo cuya reproducción no sea compatible con el Proyector de datos, aparecerá el siguiente mensaje de error “Este archivo de película no se puede reproducir.”
- Para escuchar el audio a través de un altavoz externo, utilice un cable de audio disponible en el mercado para conectar el altavoz al terminal AV del Proyector de datos. En “Ajustes de opción 2” del menú “Setup”, seleccione “Línea” en el ajuste “Salida de Audio USB”.
- Nunca conecte auriculares internos o externos al terminal AV del Proyector de datos.

Operaciones durante la reproducción de archivos de película

Puede realizar las siguientes operaciones durante la reproducción de un archivo de película.

Para hacer esto:	Realice esta operación:
Poner en pausa la reproducción de la película	Presione la tecla [ENTER]. Para reiniciar la reproducción cuando está en pausa, presione la tecla [ENTER] nuevamente.
Retroceder rápidamente	Presione la tecla [◀].
Avanzar rápidamente	Presione la tecla [▶].
Detener la reproducción de la película	Presione la tecla [ESC].
Saltar al comienzo del archivo de película que se está reproduciendo y ponerlo en pausa	1. Presione la tecla [FUNC] para visualizar el menú de funciones de Viewer. ● Debe estar seleccionado "Saltar al comienzo" como predeterminado. 2. Presione la tecla [ENTER].
Saltar al final del archivo de película que se está reproduciendo y ponerlo en pausa	1. Presione la tecla [FUNC] para visualizar el menú de funciones de Viewer. 2. Use la tecla [▼] para mover el resalte a "Saltar al final" y luego presione la tecla [ENTER].
Avanzar hasta el comienzo del siguiente archivo de película (en el menú de archivos) y reproducirlo.	1. Presione la tecla [FUNC] para visualizar el menú de funciones de Viewer. 2. Use la tecla [▼] para mover el resalte a "Saltar a la siguiente película" y luego presione la tecla [ENTER].
Avanzar hasta el comienzo del archivo de película anterior (en el menú de archivos) y reproducirlo.	1. Presione la tecla [FUNC] para visualizar el menú de funciones de Viewer. 2. Use la tecla [▼] para mover el resalte a "Saltar a la película anterior" y luego presione la tecla [ENTER].
Activar o desactivar el indicador de tiempo de reproducción.	Presione la tecla [○] o realice los siguientes pasos. 1. Presione la tecla [FUNC] para visualizar el menú de funciones de Viewer. 2. Use la tecla [▼] para mover el resalte a "Activación/desactivación del indicador de tiempo" y luego presione la tecla [ENTER].



Nota

Si presiona la tecla [FUNC] durante la reproducción de una película, la misma se pondrá en pausa y aparecerá el menú de funciones de Viewer. Cuando presione la tecla [ESC] para cerrar el menú de funciones de Viewer se reiniciará la reproducción.

Configuración de los ajustes del menú de configuración de Viewer

Configurar visualizador		
Zoom de imagen	<input checked="" type="radio"/> Zoom	<input type="radio"/> Sin zoom
Configurar secuencia de visualización	Nbres archivos (ascendente)	Modificar [ENTER]
Modo de inicio	<input checked="" type="radio"/> Vistas en miniatura	<input type="radio"/> Árbol
Commutación de imagen	<input checked="" type="radio"/> Manual	<input type="radio"/> Automático
Intervalo pase de diapositivas	5 segundos	Modificar [ENTER]
Efecto de transición de pase de diapositivas	Entrada - Izda. a dcha.	Modificar [ENTER]
Repetir diapositivas	<input type="radio"/> Activado	<input checked="" type="radio"/> Desactiv.
Visualizar película	Zoom	Modificar [ENTER]
Inicializar configuración del visualizador		OK [ENTER]
[▲]/[▼] : Seleccionar [◀]/[▶] : Modificar [ESC] : Salir		



Nota

- Cuando realice una presentación de diapositivas ejecutando un archivo de presentación creado con EZ-Converter 1.1, los ajustes de la presentación de diapositivas en el menú de configuración de Viewer (Commutación de imagen, Intervalo pase de diapositivas, Efecto de transición de pase de diapositivas y Repetir diapositivas) cambian automáticamente a los ajustes de reproducción (página 22) guardados en el archivo de presentación que está ejecutando.
- Cuando desee realizar una presentación de diapositivas de datos de imágenes guardados mediante EZ-Converter 1.1 de acuerdo con los ajustes del menú configuración de Viewer, guarde sólo los archivos de imágenes sin crear un archivo de configuración (*.plf) con EZ-Converter 1.1. Si desea conocer más detalles, consulte “Para guardar sólo los archivos de imágenes de los datos de la presentación” (página 24).

Para configurar los ajustes del menú de configuración de Viewer

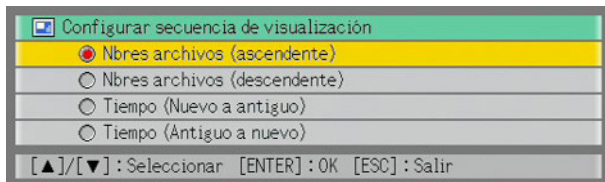
- 1** Presione la tecla [MENU] para visualizar el menú de configuración.
- 2** Presione la tecla [▼] para mover el resalte a “USB” y luego presione la tecla [ENTER].
- 3** Presione la tecla [▼] una vez para mover el resalte a “Configuración” y luego presione la tecla [ENTER].
 - Aparecerá el menú de configuración de Viewer.
- 4** Use [▼] y [▲] para seleccionar el elemento del menú cuyos ajustes desea modificar.

- 5** Lo que haga después dependerá de si [ENTER] aparece en el extremo derecho del ajuste que está configurando (el que está resaltado) o no.

Si [ENTER] está presente:

- Presione la tecla [ENTER].
- En el submenú que aparece, use [▼] y [▲] para mover el resalte al ajuste que desee seleccionar.

Ejemplo: El siguiente es el submenú que aparece cuando selecciona “Configurar secuencia de visualización” en el paso 2 del procedimiento anterior.



- Presione la tecla [ENTER].
- Para volver al menú de configuración de Viewer, presione la tecla [ESC].

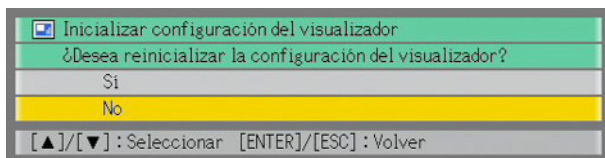
Si [ENTER] no está presente:

Presione la tecla [◀] o [▶] para seleccionar el ajuste que desee (su botón estará ●).

- 6** Repita los pasos 4 y 5 para configurar otros ajustes, si lo desea.
- 7** Luego de que todos los ajustes estén como lo desea, presione la tecla [MENU] para salir del menú de configuración de Viewer.

Para restaurar todos los ajustes del menú de configuración de Viewer a los inicialmente predeterminados en fábrica

- Presione la tecla [MENU] para visualizar el menú de configuración.
- Presione la tecla [▼] para mover el resalte a “USB” y luego presione la tecla [ENTER].
- Presione la tecla [▼] una vez para mover el resalte a “Configuración” y luego presione la tecla [ENTER].
 - Aparecerá el menú de configuración de Viewer.
- Presione la tecla [▼] para mover el resalte a “Inicializar configuración del visualizador” y luego presione la tecla [ENTER].
 - Aparecerá el siguiente cuadro de diálogo.



- 5** Use la tecla [▲] para seleccionar “Sí”.

6 Para restaurar todos los ajustes a los valores predeterminados inicialmente, presione la tecla [ENTER].

- Para salir sin modificar nada, presione [ESC] en lugar de [ENTER].

7 Para salir del menú de configuración de Viewer, presione la tecla [ESC].


Contenido del menú de configuración de Viewer

Esta sección proporciona explicaciones detalladas de todos los elementos incluidos en el menú de configuración de Viewer.

Nombre del ajuste	Descripción
Zoom de imagen	<p>En casos de imágenes cuyos tamaños difieren del XGA, especifica si se puede ampliar o reducir (zoom) las imágenes para que encajen en el área de proyección.</p> <p>Zoom: Activa la ampliación/reducción de imagen</p> <p>Sin zoom: Desactiva la ampliación/reducción de imagen</p>
Configurar secuencia de visualización	<p>Especifica la secuencia de imágenes en el menú de archivos o menú de presentación.</p> <p>Nbres archivos (ascendente): Muestra los archivos ordenados por nombre de archivo en orden ascendente.</p> <p>Nbres archivos (descendente): Muestra los archivos ordenados por nombre de archivo en orden descendente.</p> <p>Tiempo (Nuevo a antiguo): Muestra los archivos ordenados por la fecha de última modificación, desde el más reciente al más antiguo.</p> <p>Tiempo (Antiguo a nuevo): Muestra los archivos ordenados por la fecha de última modificación, desde el más antiguo al más reciente.</p>
Modo de inicio	<p>Especifica cuál será la vista inicial cuando se inicia Viewer, vista en miniatura o vista en árbol. Consulte "Operaciones del menú de archivo" (página 30) si desea más información.</p> <p>Vistas en miniatura: Especifica vista en miniatura.</p> <p>Árbol: Especifica vista en árbol.</p>
Conmutación de imagen	<p>Especifica el método de cambio de imagen en la presentación de diapositivas.</p> <p>Manual: Especifica cambio de imagen manual.</p> <p>Automático: Especifica cambio de imagen automático.</p>
Intervalo pase de diapositivas	<p>Especifica el tiempo que cada imagen permanecerá en el área de proyección durante la presentación de diapositivas.</p> <p>5 segundos, 10 segundos, 30 segundos, 1 minuto, 5 minutos</p>
Efecto de transición de pase de diapositivas	<p>Especifica el efecto de transición de imagen utilizado durante la presentación de diapositivas.</p> <p>Desactiv., Entrada - Izda a dcha, Entrada - Dcha a izda, Entrada - Arriba abajo, Entrada - Abajo a arriba, Barrido - Izda a dcha, Barrido - Dcha a izda, Barrido - Arriba a abajo, Barrido - Abajo a arriba, Desvanecimiento</p>

Nombre del ajuste	Descripción
Repetir diapositivas	<p>Especifica si la reproducción de la presentación de diapositivas o archivo de película debe repetirse cuando llega a su fin.</p> <p>Activado: La reproducción de presentaciones de diapositivas y películas se repite.</p> <p>Desactiv.: La reproducción de presentaciones de diapositivas y películas no se repite.</p>
Visualizar película	<p>Especifica el tamaño de visualización durante la reproducción de la película.</p> <p>Zoom: Se amplía al tamaño del área de proyección.</p> <p>Sin zoom: Especifica el tamaño original del archivo de película.</p>
Inicializar configuración del visualizador	<p>Vuelve los elementos del menú de configuración de Viewer a sus ajustes predeterminados iniciales. Si desea más información, consulte "Para restaurar todos los ajustes del menú de configuración de Viewer a los inicialmente predeterminados en fábrica" en la página 42.</p>

Mensajes de error de Viewer

Mensaje	Causa	Acción necesaria
Hay un problema en el archivo de configuración de diapositivas. No es posible iniciar el pase de diapositivas.	Existe algún problema con el archivo de presentación creado por EZ-Converter 1.1.	Utilice EZ-Converter 1.1 para recrear el conjunto completo de datos de la presentación (archivo de presentación y archivos de imagen) y guardar los nuevos datos en el dispositivo de memoria USB o una tarjeta de memoria.
La carpeta no contiene ningún archivo de imágenes.	No existen carpetas, archivos de imagen o archivos de película visualizables en la carpeta a la que está tratando de tener acceso con Viewer.	<ul style="list-style-type: none"> ● Utilice EZ-Converter 1.1 para generar datos de presentación y guardarlos en el dispositivo de memoria USB o una tarjeta de memoria. ● Copie los archivos de imagen o los archivos de película desde su ordenador a la carpeta en el dispositivo de memoria USB o una tarjeta de memoria.
El archivo de imágenes no se puede visualizar.	El archivo de imagen no puede visualizarse porque es demasiado grande para mostrarlo dentro del área de proyección o porque está dañado.	<p>Asegúrese de que el tamaño de los archivos de imagen en el dispositivo de memoria USB o la tarjeta de memoria no supere los 6 Mbytes.</p> <p> ¡Importante! _____ Los archivos de imagen JPEG progresivos no son compatibles.</p>
No se encontró ningún archivo de imágenes.	Uno o más archivos de imagen que fueron guardados como datos de la presentación no pueden ser hallados.	Utilice EZ-Converter 1.1 para recrear el conjunto completo de datos de la presentación (archivo de presentación y archivos de imagen) y guardar los nuevos datos en el dispositivo de memoria USB o una tarjeta de memoria.
Este archivo de película no se puede reproducir.	El archivo que está tratando de reproducir no es de formato compatible o está dañado.	<ul style="list-style-type: none"> ● Convierta el archivo no compatible a un formato de archivo compatible y cópielo al dispositivo de memoria USB o una tarjeta de memoria. ● Copie un archivo de película cuyo formato sea compatible con Viewer al dispositivo de memoria USB o una tarjeta de memoria.

Algunas carpetas y/o archivos no se visualizan en el menú de archivos

- Si hay más de 999 carpetas y/o archivos dentro de la carpeta, no se visualizarán todas las carpetas y/o archivos contenidos en una carpeta. Si así sucede, reduzca el número de carpetas y/o archivos de la carpeta.
- Viewer admite hasta 10 niveles de anidamiento de carpetas en un dispositivo de memoria USB o una tarjeta de memoria. Cualquier carpeta anidada que supere el nivel 10, no será visualizada por el Viewer.

¿Qué puedo hacer para que las imágenes aparezcan más rápidamente?

Cuando en el menú de imágenes de Viewer se selecciona una imagen BMP o un archivo de imagen grabado con una cámara digital, la misma tarda un tiempo considerable en aparecer. Para que las imágenes aparezcan más rápidamente durante su presentación, utilice EZ-Converter 1.1 para convertir las imágenes en datos de presentación. Esto convertirá las imágenes en imágenes JPEG, que aparecen más rápidamente en la pantalla.

No consigo obtener los resultados deseados durante una presentación de diapositivas.

- Utilice EZ-Converter 1.1 y convierta las imágenes que desea usar en la presentación de diapositivas en datos de presentación.
- Con el fin de iniciar un pase de diapositivas resaltando un archivo de imagen contenido en una carpeta que no sea una carpeta de datos de presentación, primero deberá usar el menú Viewer Setup para configurar los ajustes de la presentación de diapositivas (Intervalo pase de diapositivas, Efecto de transición de pase de diapositivas, Conmutación de imagen, Repetir diapositivas).

Esta sección explica cómo conectar un Sistema de cámara multifunción CASIO YC-400/YC-430 (cámara de documentos) al Proyector de datos para poder proyectar las imágenes de documentos colocados en el soporte para documentos provisto con la cámara de documentos. La aplicación incorporada al Proyector de datos, denominada YC Camera, se utiliza para proyectar las imágenes de los documentos.



¡Importante!

La cámara de documentos YC-400 sólo podrá ser conectada al Proyector de datos si la cámara está ejecutando una versión de firmware de 1.1 o superior. Si desea información sobre cómo comprobar la versión de firmware de su cámara de documentos YC-400, visite el sitio web de CASIO en:

http://world.casio.com/projector/download/en/yc_400_firmup/

Reseña del funcionamiento y operación de la aplicación YC Camera

YC Camera es una aplicación incorporada al Proyector de datos que permite controlar la cámara de documentos YC-400/YC-430 desde el Proyector de datos. Con la aplicación YC Camera puede proyectar la imagen de documentos colocados en el soporte para documentos de la cámara de documentos. La aplicación YC Camera se iniciará automáticamente cuando conecte la cámara de documentos al puerto USB del Proyector de datos y encienda la cámara de documentos.

Conexión de la cámara de documentos al proyector de datos

Esta sección proporciona los pasos básicos necesarios para realizar la conexión de la cámara de documentos al Proyector de datos y proyectar la imagen de documentos colocados sobre el soporte de documentos de la cámara de documentos.



¡Importante!

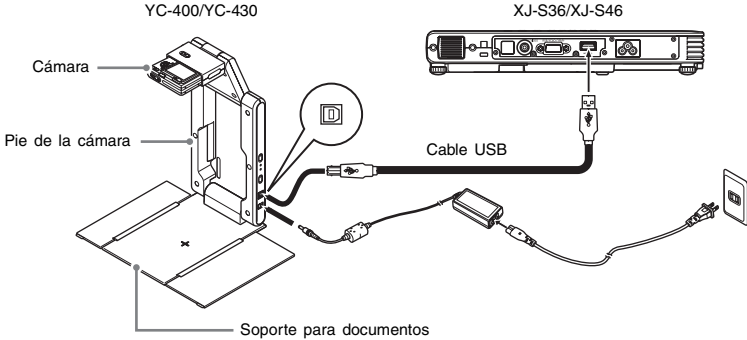
- El procedimiento siguiente da por sentado que la función plug-and-play del Proyector de datos está activada (que es la configuración predeterminada inicial). Si hubiera desactivado plug-and-play, vuelva a activarla antes de realizar el siguiente procedimiento. Consulte “Contenido del menú de configuración” de la Guía del usuario en busca de más detalles acerca de la configuración plug-and-play.
- Cuando se conecta una Cámara de documentos YC-400/YC-430 al Proyector de datos, la resolución de las imágenes grabadas se fija en 4 megapíxeles. En este caso el ajuste de resolución no pueden cambiarse.

Para conectar la cámara de documentos al Proyector de datos y proyectar la imagen de un documento

1 Encienda el Proyector de datos.

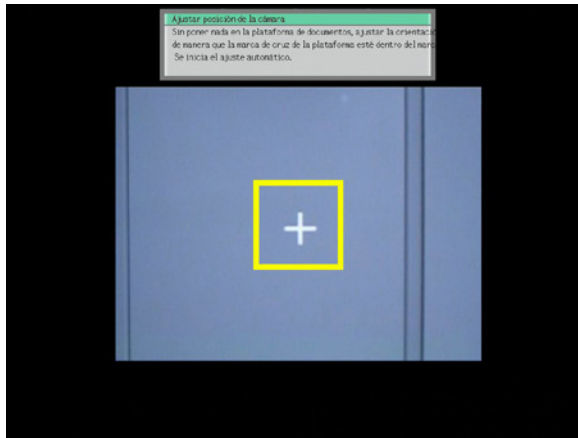
- Espere hasta que el indicador POWER/STANDBY del Proyector de datos esté encendido y en verde.

2 Conecte la cámara de documentos al Proyector de datos utilizando el cable USB provisto con la cámara de documentos.



3 Sin poner nada en el soporte para documentos, presione el botón [⏻] (alimentación) en el pie de la cámara.

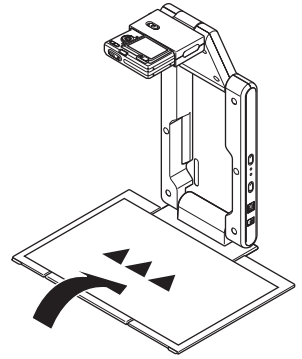
- La cámara de documentos se encenderá y extenderá la lente.
- El Proyector de datos reconocerá la cámara de documentos e iniciará la aplicación YC Camera automáticamente. Cuando se inicie la aplicación YC Camera, el Proyector de datos proyectará una imagen del soporte para documentos junto con un cuadro de diálogo para ajustar la posición de la cámara de documentos.



- Si la cámara de documentos está en la posición correcta, el ajuste de posición terminará automáticamente y se cerrará el cuadro de diálogo. En este momento se proyectará la pantalla del monitor (la imagen tomada por la cámara de documentos).
- Si la cámara de documentos no se encuentra en la posición correcta, aparecerá un mensaje solicitándole que ajuste la cámara de documentos. Siga las instrucciones del mensaje para ajustar la posición de la cámara de documentos.

4 Coloque el documento cuya imagen desee proyectar en el soporte para documentos de la cámara de documentos.

- Asegúrese de colocar el documento en el centro del soporte, y no deje que ninguna parte del mismo salga de los bordes.
- Cuando coloque un documento con orientación horizontal sobre el soporte de documentos, la parte superior de la página debe colocarse del lado del pie de la cámara.
- Inicialmente se proyectará la imagen del monitor, de forma tal que puede estar un poco difusa.



- Cuando la cámara de documentos detecte que el documento sobre el soporte no está siendo movido, grabará su imagen y cambiará automáticamente de la imagen del monitor difusa a una imagen de alta resolución (imagen grabada).

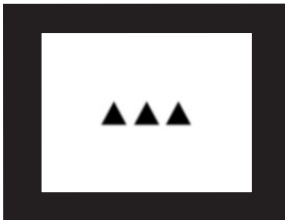


Imagen difusa (monitor)

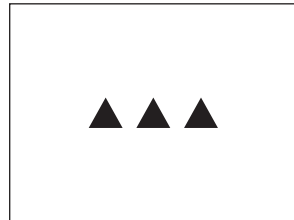


Imagen grabada

5 En este momento puede reemplazar el documento que está sobre el soporte por otro.

- Cambiará automáticamente a la imagen grabada del siguiente documento.



Nota

El paso 5 se aplica cuando la aplicación YC Camera del Proyector de datos está configurada con los ajustes predeterminados iniciales. La imagen grabada no cambiará automáticamente si cambió el ajuste “Modo de operación” de la aplicación YC Camera a “Captura manual”. Si desea más información, consulte “Contenido del menú de configuración de la aplicación YC Camera” en la página 57.

Operaciones de la aplicación YC Camera

Esta sección explica los diversos tipos de operaciones de proyección que pueden realizarse con la aplicación YC Camera y cómo configurar los ajustes de la aplicación YC Camera.

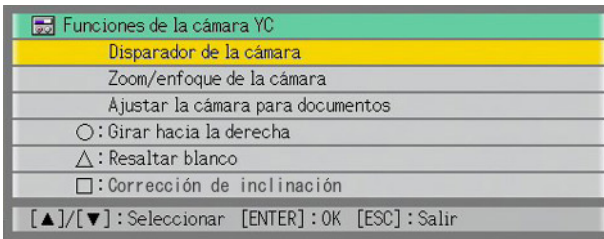


¡Importante!

Para realizar los procedimientos de esta sección se presupone que ya conectó la Cámara de documentos al Proyector de datos en la forma que se explica en “Conexión de la cámara de documentos al proyector de datos” (página 47), y que se está ejecutando la aplicación YC Camera del Proyector de datos.

Operaciones de proyección de la aplicación YC Camera

Las operaciones descritas en esta sección se realizan utilizando el menú funciones de YC Camera, que se abre cuando presiona la tecla [FUNC] mientras la aplicación YC Camera se está ejecutando.



Algunas operaciones pueden realizarse utilizando las teclas [○], [△], y [□] del mando a distancia.

Para disparar el obturador de la cámara de documentos manualmente

1 Presione la tecla [FUNC] para abrir el menú de funciones de la aplicación YC Camera.

- El elemento “Disparador de la cámara” estará seleccionado en forma predeterminada.

2 Presione la tecla [ENTER] para disparar el obturador de la cámara de documentos.

- Este procedimiento proyectará la imagen grabada con la cámara de documentos.



Nota

Cuando se proyecta una imagen difusa del monitor o una imagen grabada, podrá disparar manualmente el obturador presionando la tecla [ENTER], sin presionar la tecla [FUNC].

Para ajustar la configuración de ampliación/reducción de la cámara de documentos

- 1 Presione la tecla [FUNC] para abrir el menú de funciones de la aplicación YC Camera.
- 2 Use la tecla [▼] para mover el resalte a “Zoom/enfoque de la cámara” y luego presione la tecla [ENTER].
 - Esto abrirá el cuadro de diálogo Cámara YC Zoom/enfoque en el área de proyección. El elemento “Zoom óptico” estará seleccionado en forma predeterminada.



- 3 Use las teclas [▶] y [◀] para ajustar el ajuste de ampliación/reducción de la cámara de documentos.
- 4 Luego que dicho ajuste esté configurado como desea, presione la tecla [ESC].
 - El cuadro de diálogo Cámara YC Zoom/enfoque se cerrará.

Para ajustar el enfoque del documento manualmente

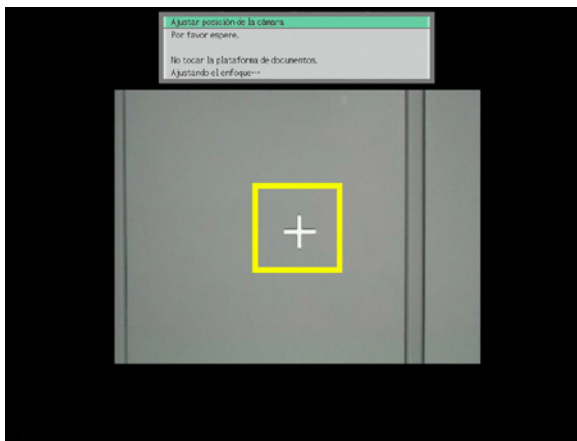
- 1 Presione la tecla [FUNC] para abrir el menú de funciones de la aplicación YC Camera.
- 2 Use la tecla [▼] para mover el resalte a “Zoom/enfoque de la cámara” y luego presione la tecla [ENTER].
 - Esto abrirá el cuadro de diálogo Cámara YC Zoom/enfoque en el área de proyección.



- 3 Presione la tecla [▼] para mover el resalte a “Enfoque”.
- 4 Use las teclas [▶] y [◀] para ajustar el enfoque de la cámara de documentos.
- 5 Luego que el enfoque sea el correcto, presione la tecla [ESC].
 - El cuadro de diálogo Cámara YC Zoom/enfoque se cerrará.

Para ajustar la posición de la cámara

- 1** Retire todos los documentos y objetos del soporte para documentos.
- 2** Presione la tecla [FUNC] para abrir el menú de funciones de la aplicación YC Camera.
- 3** Use la tecla [▼] para mover el resalte a “Ajustar posición de la cámara” y luego presione la tecla [ENTER].
 - Se abre el cuadro de diálogo de ajuste de posición de cámara.
- 4** Mueva la cámara de documentos hacia abajo para que la lente apunte hacia el soporte para documentos.
 - Apunte la cámara según las instrucciones del texto que aparece en el área de proyección.



- Cuando la cámara de documentos esté en la posición correcta, el ajuste de posición terminará y se cerrará el cuadro de diálogo. En este momento se proyectará la pantalla del monitor (la imagen capturada por la cámara de documentos).

Para rotar la imagen proyectada actualmente



Nota

Esta operación afectará solamente a la imagen que se está proyectando actualmente. La imagen de proyección producida la próxima vez que dispare el obturador se proyectará de acuerdo con los ajustes del menú de configuración de la aplicación YC Camera (página 55).

- 1 Presione la tecla [FUNC] para abrir el menú de funciones de la aplicación YC Camera.**
- 2 Use la tecla [▼] para mover el resalte a “Girar hacia la derecha” y luego presione la tecla [ENTER].**
 - La imagen proyectada rotará 90 grados hacia la derecha.
 - En lugar de realizar los pasos 1 y 2 anteriores, también puede rotar la imagen proyectada presionando la tecla [○].

Para realizar la mejora de blancos en la imagen actualmente proyectada



Nota

- La mejora de blancos hace que el blanco del fondo quede realzado, lo que ayuda a que el texto del documento se destaque con más claridad.
- Esta operación afectará solamente a la imagen que se está proyectando actualmente. La imagen de proyección producida la próxima vez que dispare el obturador se proyectará de acuerdo con los ajustes del menú de configuración de la aplicación YC Camera (página 55).



¡Importante!

El balance del blanco sólo se podrá realizar sobre una imagen proyectada cuya inclinación haya sido corregida. Si desea más información, consulte la nota descrita debajo de “Para realizar la corrección manual de la inclinación de la imagen actualmente proyectada” (página 54).

- 1 Presione la tecla [FUNC] para abrir el menú de funciones de la aplicación YC Camera.**
- 2 Use la tecla [▼] para mover el resalte a “Corrección de inclinación” y luego presione la tecla [ENTER].**
 - Se realzará el color blanco de la imagen proyectada.
 - En lugar de realizar los pasos 1 y 2 anteriores, también puede realzar el color blanco de la imagen proyectada presionando la tecla [△].

Para realizar la corrección manual de la inclinación de la imagen actualmente proyectada



Nota

- La corrección de inclinación automáticamente endereza la imagen de un documento que no esté alineado sobre el soporte para documentos de la cámara de documentos. De acuerdo a los ajustes predeterminados, la aplicación YC Camera está configurada para realizar la corrección de inclinación automáticamente, pero también puede desactivarse y realizar el siguiente procedimiento para enderezar una imagen manualmente.
- Esta operación afectará solamente a la imagen que se está proyectando actualmente. La imagen de proyección producida la próxima vez que dispare el obturador se proyectará de acuerdo con los ajustes del menú de configuración de la aplicación YC Camera (página 55).

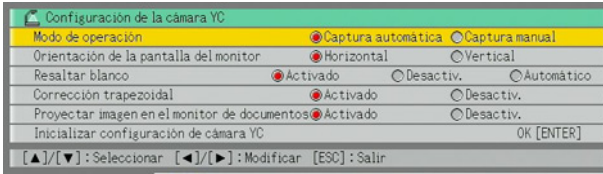
1 Presione la tecla [FUNC] para abrir el menú de funciones de la aplicación YC Camera.

2 Use la tecla [▼] para mover el resalte a “Corrección de inclinación” y luego presione la tecla [ENTER].

- Esto enderezará la imagen proyectada.
- En lugar de realizar los pasos 1 y 2 anteriores, también puede corregir la inclinación de la imagen proyectada presionando la tecla [□].

Configuración de los ajustes del menú de configuración de la aplicación YC Camera

Puede utilizar el menú de configuración de YC Camera para configurar varios ajustes de operación de la aplicación YC Camera.



Para configurar los ajustes del menú de configuración de la aplicación YC Camera

- 1 Presione la tecla [MENU] para abrir el menú de configuración.
- 2 Presione la tecla [▼] para mover el resalte a “USB” y luego presione la tecla [ENTER].
- 3 Presione la tecla [▼] una vez para mover el resalte a “Configuración” y luego presione la tecla [ENTER].
 - Se abrirá el menú configuración de la aplicación YC Camera.
- 4 Use [▼] y [▲] para seleccionar el elemento del menú cuyos ajustes desea modificar.
- 5 Presione la tecla [◀] o [▶] para seleccionar el ajuste que desee (su botón estará ●).
- 6 Repita los pasos 4 y 5 para configurar otros ajustes, si lo desea.
- 7 Luego de finalizar, presione la tecla [ESC] para salir del menú de configuración.

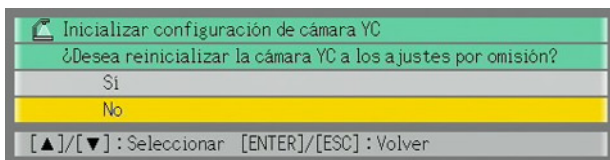


Nota

Cada vez que modifique los ajustes “Resaltar blanco” o “Corrección de inclinación”, el nuevo ajuste surge efecto a partir de la siguiente imagen que grabe con la cámara de documentos luego de salir del menú de configuración. Otras modificaciones en los ajustes surgen efecto a partir de la salida del menú de configuración.

Para restaurar todos los ajustes del menú de configuración de la aplicación YC Camera a los inicialmente predeterminados en fábrica

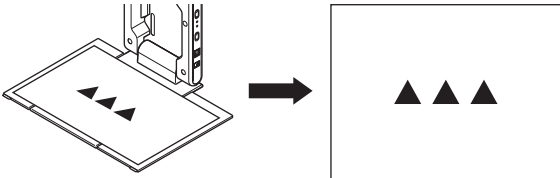
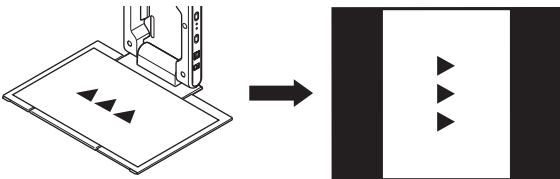

- 1 Presione la tecla [MENU] para abrir el menú de configuración.
- 2 Presione la tecla [▼] para mover el resalte a “USB” y luego presione la tecla [ENTER].
- 3 Presione la tecla [▼] una vez para mover el resalte a “Configuración” y luego presione la tecla [ENTER].
 - Se abrirá el menú configuración de la aplicación YC Camera.
- 4 Presione la tecla [▼] para mover el resalte a “Inicializar configuración de cámara YC” y luego presione la tecla [ENTER].
 - Se abrirá el siguiente cuadro de diálogo.



- 5 Presione la tecla [▲] para seleccionar “Si”.
- 6 Para restaurar todos los ajustes a los valores predeterminados inicialmente, presione la tecla [ENTER].
 - Para salir sin modificar nada, presione [ESC] en lugar de [ENTER].
- 7 Luego de finalizar, presione la tecla [ESC] para salir del menú de configuración.

Contenido del menú de configuración de la aplicación YC Camera

Esta sección proporciona explicaciones detalladas de todos los elementos incluidos en el menú de configuración de la aplicación YC Camera. Con un asterisco (*) se indica el ajuste predeterminado inicialmente para cada elemento.

Nombre del ajuste	Descripción
Modo de operación	<p>Especifica si la grabación de los documentos colocados en el soporte para documentos de la cámara de documentos debe realizarse automática o manualmente.</p> <p>Captura automática*: Graba automáticamente la imagen de un documento siempre que se coloque uno en el soporte para documentos.</p> <p>Captura manual: Es necesario disparar el obturador manualmente cada vez que se coloque un documento sobre el soporte para documentos.</p>
Orientación de la pantalla del monitor	<p>Cambia la orientación de la pantalla del monitor.</p> <p>Horizontal*: Graba el documento sobre el soporte de documentos en forma horizontal.</p>  <p>Vertical: Graba el documento sobre el soporte de documentos en forma vertical.</p> 
Resaltar blanco	<p>Especifica si debe realizarse o no la mejora de blancos en la imagen proyectada.</p> <p>Desactiv.*: Desactiva la mejora de blancos.</p> <p>Activado: Activa la mejora de blancos.</p> <p>Automático: La decisión de realizar o no la mejora de blancos se efectúa automáticamente de acuerdo a la imagen que se está grabando.</p> <p> ¡Importante! _____ El resalte del blanco no se puede realizar mientras el ajuste "Corrección de inclinación" sea "Desactiv."</p>

Nombre del ajuste	Descripción
Corrección de inclinación	<p>Especifica si debe realizarse o no automáticamente la corrección de inclinación de la imagen proyectada.</p> <p>Activado*: Activa la corrección automática de inclinación.</p> <p>Desactiv.: Desactiva la corrección automática de inclinación.</p>
Proyectar imagen en el monitor de documentos	<p>Especifica si la imagen del monitor de la cámara debe proyectarse cuando se retira un documento del soporte para documentos.</p> <p>Activado*: Proyecta la imagen del monitor.</p> <p>Desactiv.: No proyecta la imagen del monitor.</p>
Inicializar configuración de cámara YC	<p>Vuelve todos los elementos del menú de configuración de la aplicación YC Camera a sus ajustes predeterminados iniciales. Si desea más información, consulte "Para restaurar todos los ajustes del menú de configuración de la aplicación YC Camera a los inicialmente predeterminados en fábrica" en la página 56.</p>

Proyección de la imagen de pantalla de una calculadora gráfica

Puede conectar una calculadora gráfica CASIO al Proyector de datos por medio de un cable USB y proyectar la imagen de la pantalla de la calculadora con el Proyector de datos. Se admite la conexión USB de las siguientes calculadoras gráficas CASIO.

- Serie fx-9860G

Para proyectar la imagen de la pantalla de una calculadora gráfica

1 Configure la calculadora gráfica para comunicación de datos.

Ingrese en el modo LINK y configure los ajustes "Wakeup" (despertar) y "Capture" (capturar) como se muestra a continuación.

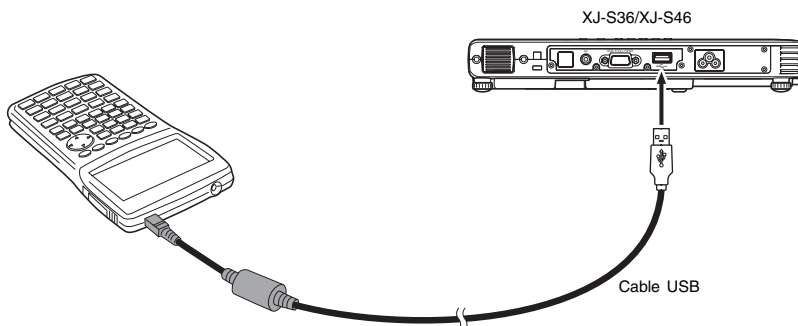


- Asegúrese de configurar estos ajustes de comunicación antes de conectar la calculadora al Proyector de datos.
- Consulte la documentación del usuario suministrada con su calculadora si desea conocer detalles acerca de la configuración de estos ajustes.

2 Encienda el Proyector de datos.

3 Utilice el cable USB suministrado con la calculadora gráfica para conectarla al Proyector de datos, como se muestra en la ilustración.

- Esto proyectará una imagen de la calculadora gráfica desde el Proyector de datos.



* Esta ilustración muestra, como ejemplo, la fx-9860G.



¡Importante!

- Si aparece una figura de reloj de arena en la imagen proyectada desde el Proyector de datos cuando conecta la calculadora, realice alguna operación en la calculadora. Esto debería provocar que desaparezca el reloj de arena y habilitar la proyección normal.
- Si la calculadora no funciona correctamente luego de conectarla al Proyector de datos, intente desconectar el cable USB de la calculadora y volver a conectarlo. Si esto no corrige el problema, desconecte el cable USB tanto del Proyector de datos como de la calculadora. Apague el Proyector de datos y vuelva a encenderlo, y luego vuelva a conectar la calculadora.

CASIO®

CASIO COMPUTER CO.,LTD.
6-2, Hon-machi 1-chome
Shibuya-ku, Tokyo 151-8543, Japan